



# **Järva maakonna terviseprofiil ja tegevuskava 2010 – 2013**



**Euroopa Liit  
Euroopa Sotsiaalfond**



**Eesti tuleviku heaks**

Kinnitatud  
Järva maavanema  
23. märtsi 2010. a  
korraldusega nr 160

# SISUKORD

<b>SISUKORD</b> .....	<b>3</b>
<b>EESSÕNA</b> .....	<b>5</b>
<b>SISSEJUHATUS</b> .....	<b>6</b>
<b>1. ÜLDANDMED</b> .....	<b>8</b>
1.1. Aasta keskmine rahvaarv .....	9
1.2. Pindala .....	10
1.3. Rahvastiku soo- ja vanusejaotus .....	10
1.4. Asustustihedus .....	12
1.6. Elussünnid.....	13
1.7. Elussünnid ema vanuse järgi.....	13
1.8. Abordid .....	15
1.9. Suitsetamine raseduse ajal .....	15
1.10. Esmahaigestumine nakkushaigustesse .....	16
1.11. Surmad .....	16
1.12. Suremuskordaja vereringeelundite haigustesse.....	17
1.13. Loomulik iive .....	18
<b>2. SOTSIAALNE SIDUSUS JA VÕRDESED VÕIMALUSED</b> .....	<b>19</b>
2.1. Keskmine brutopalk .....	19
2.2. Hõivatud.....	19
2.3. Majanduslikult aktiivsed üksused/ettevõtted .....	20
2.4. Töötus .....	20
2.5. Ravikindlustusega kaetud .....	21
2.6. Toimetulekutoetused.....	21
2.7. Puuetega isikud .....	22
2.8. Kogukonna motivaatorid .....	23
2.9. Elanike kaasamine .....	24
<b>3. LASTE JA NOORTE TURVALINE NING TERVISLIK ARENG</b> .....	<b>25</b>
3.1. Õpilaste arv .....	25
3.2. Koolikohustuse täitmine .....	25
3.3. Maakonnapoolne initsiatiiv ja toetused lastele ja noortele .....	28
<b>4. TERVISLIK ELU-, ÕPI- JA TÖÖKESKKOND</b> .....	<b>29</b>
4.1. Tervist edendavad töökohad .....	29
4.2. Tervist edendavad lasteaiad .....	29
4.3. Tervist edendavad koolid.....	29
4.4. Üldkasutatavad spordirajatised ja terviserajad.....	30
4.5. Transport ja teedevõrk .....	31
4.6. Keskkonna mõjurid.....	33
Hajaasustuse veeprogramm 2009 .....	35
4.7. Kuriteod .....	36
4.8. Liikluskuriteod ja – õnnetused.....	38
4.9. Tulekahjud .....	39
<b>5. TERVISLIK ELUVIIS</b> .....	<b>40</b>
5.1. Tervisealase teabe kättesaadavus.....	40
5.2. Tervislikku eluviisi toetavad üritused maakonnas.....	40
<b>6. TERVISETEENUSED</b> .....	<b>40</b>
6.1. Tervishoiuteenused .....	40
6.2. Nõustamisteenused .....	41
6.3. Kuni 2 –aastaste laste hõlmatus immuniseerimisega.....	42
<b>7. PEAMISED PROBLEEMVALDKONNAD JA SEKKUMISVAJADUSED</b> .....	<b>43</b>
7.1. Üldisemalt .....	43

7.2.	Sotsiaalne sidusus ja võrdsed võimalused .....	43
7.3.	Laste ja noorte turvaline ning tervislik areng .....	43
7.4.	Tervislik elu-, õpi- ja töökeskkond .....	43
7.5.	Tervislik eluviis .....	43
7.6.	Terviseteenused .....	43
<b>8.</b>	<b>JÄRVAMAA TERVISEEDENDUSE TEGEVUSKAVA 2010 – 2013 .....</b>	<b>44</b>
<b>9.</b>	<b>KASUTATUD TEABEALLIKAD JA KIRJANDUS .....</b>	<b>45</b>

## EESSÕNA

Tervis on inimese kõige kallim vara. Eelkõige peab selle eest hoolitsema igaüks meist. Samas on inimeste tervise jaoks võimalik palju ära teha selleks ellukutsutud riigiasutustel, kodanikuühendustele ja omavalitsustel. Juba aastaid on Järvamaal toimunud tervist edendav tegevus – inimesi on ärgitatud liikuma, tervislikult toituma ja pahedest loobuma. Oleme koostanud ja viime ellu arengukava „Turvaline Järvamaa“. Siiski on mõnes osas senises tegevuses puudunud järjepidevus ja süsteemsus, kuna maakonna inimeste tervises seisundi ja seda mõjutavate tegurite kohta puudus põhjalik analüüs.

Järva maakonna terviseprofiil ja tegevuskava aastateks 2010 – 2013 võimaldab meil oma edaspidist tegevust paremini kavandada ja korraldada ja luua Järvamaal veelgi enam inimese tervist väärtustava ja tervislikke eluviise soodustava keskkonna.

Täna kõiki inimesi, kes selle dokumendi koostamisel osalesid. Loodan, et sama aktiivselt osalevad järvakad ka koostatud tegevuskava elluviimisel.

Lugupidamisega

Tiina Oraste  
Järva maavanem

## **SISSEJUHATUS**

Maakonna jätkusuutlikkus oleneb inimestest, kes siin elavad ja tegutsevad. Mida tervemad nad on, seda tervem on ka rahvas tervikuna. Aga ainult terve rahvas on suuteline haridust omandama või ümber õppima, töötama ja maakonna rikkust kasvatama.

Tervis on olulisim individuaalne ja rahvuslik vara. See on igapäevase elu loomulik eeltingimus ja majanduslik ressurss. Igal maakonna inimesel peab olema võimalus elada tervisttoetavas keskkonnas ja teha tervisest tulenevaid valikuid, mis on nii täisväärtusliku isiksuse kujunemise kui ka maakonna eduka sotsiaalse ja majandusliku arengu eeltingimuseks.

### **Tervist mõjutavad tegurid**

Tervist mõjutavad individuaalsed, ealised, soolised ja pärilikud tegurid, mida ei ole võimalik muuta. Küll aga annab muuta tervist mõjutavaid tegevusi (sportimine, tervislikult toitumine, mitesuitsetamine, soodsas keskkonnas elamine või töötamine).

### **Terviseprofiil**

Terviseprofiil on abivahend maakonna inimeste ja keskkonna tervise seisundi mõõtmisel, hindamisel, analüüsimisel, paremate tervisetulemite eesmärgistamisel ning nende saavutamiseks vajalike tegevuste ja vahendite määratlemisel.

### **Terviseprofiil on suunatud**

- maakonna elanikele terviseteadlikkuse tõstmiseks ja tervise mõjurite paremaks mõistmiseks
- erinevate valdkondade spetsialistidele, otsuste tegijatele ja poliitikutele tervisetemaatika paremaks mõistmiseks ning valdkondadevahelise koostöösuutlikkuse tõstmiseks; et selgemini näha seoseid erinevates valdkondades tehtavate otsuste ja planeeritavate tegevuste ning tervise mõjude vahel

### **Eesmärk**

Maakonna rahvastiku tervist on võimalik sihikindlalt arendada ning sotsiaalset ebavõrdsust selles valdkonnas ennetada ja vähendada, planeerides ja suunates sellele sotsiaalseid, majanduslikke, ökoloogilisi, intellektuaalseid ning finantsressursse. Paremate tervisetulemuste saavutamine nõuab erinevate eluvaldkondade esindajate vahelist koostööd ning kogukonna kaasamist. Seetõttu koostasime maakonna „Terviseprofiili“, et selle kaudu paremini teadvustada terviseprobleeme ja tõsta inimeste elukvaliteeti.

### **Tulemus**

Terviseprofiili koostamise tulemuseks on Järvamaa elanike rahulolu suurenemine oma eluga ning selle juhtimisega, mis omakorda soodustab elanikkonna püsijäämist maakonda.

Maakonna elanike parem tervis mõjutab märkimisväärselt nende võimet igapäevaelus toime tulla, nende sotsiaalset ja majanduslikku panust maakonna heaks. Tervem tööjõud on paindlikum ning suudab paremini kohaneda muutuvate tingimustega ning tööjõu voolavus väheneb. Ühtlasi paraneb kogu maakonna võime reageerida üldistele majanduskeskkonna muutustele.

## Koostamise protsess ja koostamisel osalejad

Maakonna terviseprofiili koostamine algas Sotsiaalministeeriumi kahepäevase teabepäevaga 12. – 13. jaanuaril 2010. a, kus osalesid ka kohalike omavalitsuste meeskonnad. Töö algatajaks oli maavalitsuse terviseedenduse spetsialist. Sellele järgnes meeskonna loomine ja kinnitamine maavanema poolt.

Algas koostöö partneritega, andmete kogumine ja analüüs, nende süstematiseerimine ja säilitamine. Paralleelselt toimus ka dokumendi koostamine, tulemuste esitamine ja levitamine kohalikele omavalitsustele, protsessi hindamine. Järgnevatel aastatel täiendatakse kogutud materjali, analüüsitakse hetkeolukorda ja võrreldakse eelnevaga. Selline protsess toimub kord aastas, 2013. aastani.

Maakonna terviseprofiil on kättesaadav Järva Maavalitsuse koduleheküljel.

Dokumendi koostamisel osalesid juhtrühma liikmed (moodustatud maavanema korraldusega 26. veebruar 2010, nr. 115) koosseisus:

Helle Põllu	- Järva Maavalitsuse haridus- ja sotsiaalosakonna peaspetsialist
Aivo Jõesalu	- Järva Maavalitsuse IT – peaspetsialist
Marii Tohv	- Järva Maavalitsuse haridus- ja sotsiaalosakonna peaspetsialist – alaealiste komisjoni sekretär
Eve Erm	- Järva Maavalitsuse haridus- ja sotsiaalosakonna peaspetsialist
Kairet Kõlljalg	- Lääne-Eesti Päästkeskuse ennetustöö büroo vanemspetsialist
Janne Vink	- keelekorrektor

Aktiivsesse tegevusse olid haaratud koostööpartnerid:

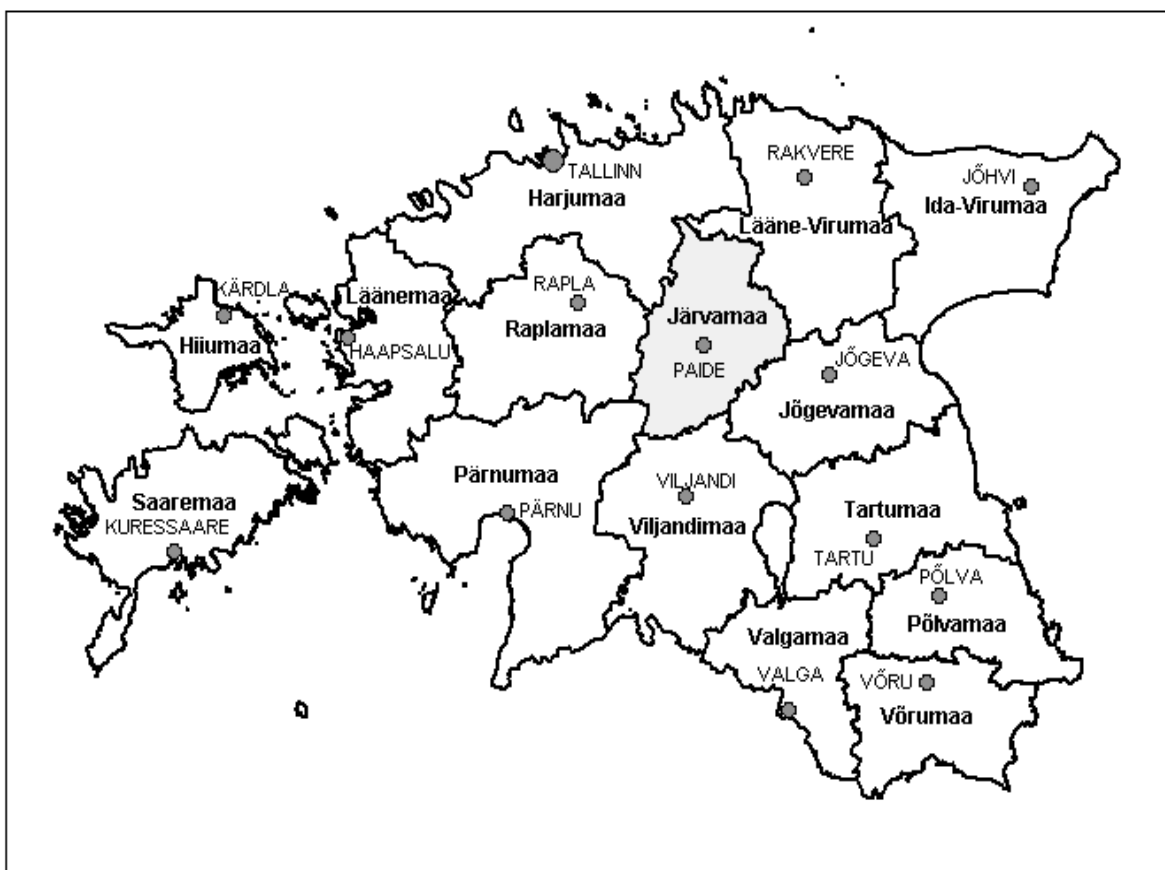
Tiina Oraste	- Järva Maavanem
Toomas Zvorovski	- Järva Maavalitsuse arengu- ja planeeringuosakonna nõunik
Eha Kamlat	- Järva Maavalitsuse arengu- ja planeeringuosakonna peaspetsialist
Elve Sarap	- Järva Maavalitsuse haridus- ja sotsiaalosakonna vanemspetsialist
Ülle Koha	- Lääne Prefektuur Paide politseijaoskonna menetlus- ja ennetusteenistuse politseikapten
Ave Taal	- Kareda valla lasteaiakasvataja
Helje Mets	- Järvamaa Omavalitsuste Liidu sekretär

Järvamaa terviseprofiilil on seos Eesti Rahva Tervise Arengukavaga, Inimressursi arendamise rakenduskavaga 2007 – 2013, Rahvastiku tervise arengukavaga aastateks 2009 – 2020, Järvamaa Arenguleppega 2007 – 2013, Järvamaa arengukavaga “Turvaline Järvamaa 2008 – 2013”.

## 1. ÜLDANDMED

Eesti Vabariigi üldpindala koos Peipsi järvega on 48 277,1 km<sup>2</sup>. Järvamaa üldpindala 2 459,59 km<sup>2</sup> moodustab Eesti pindalast 5,1 % . Järva maakonna keskus on Paide linn. Kaugused Paidest teiste maakondade keskusteni on järgmised:

Tallinn	92 km
Haapsalu	153 km
Jõgeva	72 km
Jõhvi	150 km
Kuressaare	237 km
Kärdla	207 km
Põlva	149 km
Pärnu	95 km
Rakvere	81 km
Rapla	62 km
Tartu	102 km
Valga	152 km
Viljandi	71 km
Võru	171 km



Joonis 1. Järvamaa asend ja piirid Eesti kaardil

Allikas – Järvamaa aastaraamat



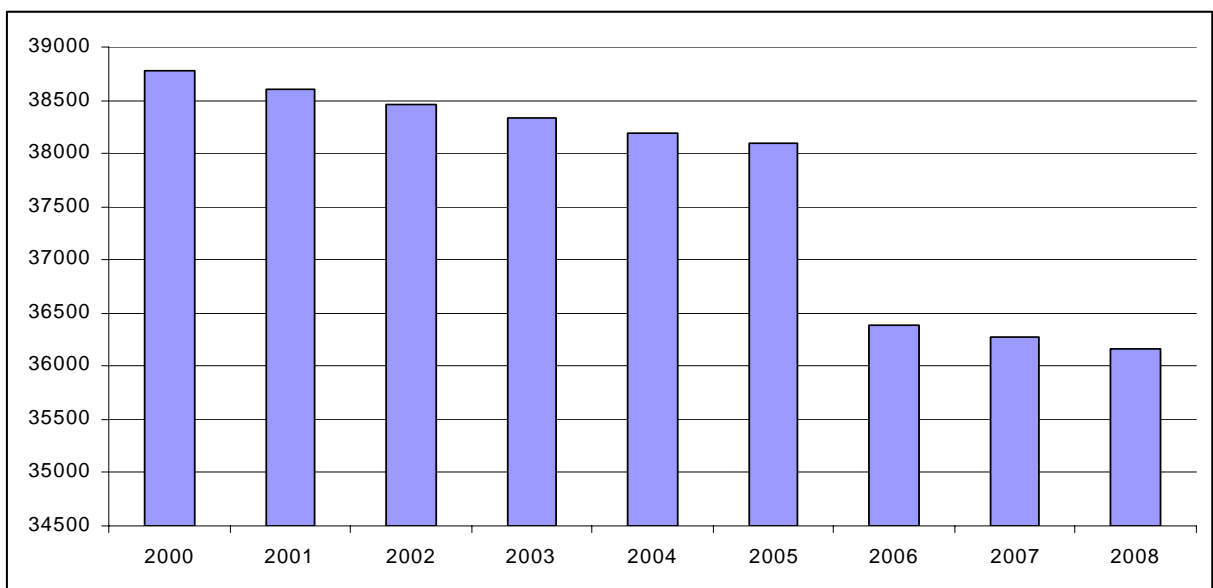
Joonis 2. Järva maakonna haldusjaotus  
Allikas – Järvamaa aastaraamat

Järvamaa koosneb kaheteistkümnest omavalitsusest. Maakonnakeskuseks on Paide linn.

### 1.1. Aasta keskmine rahvaarv

	2000	2001	2002	2003	2004	2005	2006	2007	2008
<b>mehed</b>	17382	17315	17128	16931	16641	16406	16186	15968	16747
<b>naised</b>	19822	19683	19519	19251	18848	18528	18307	18057	18123
<b>kokku</b>	<b>37204</b>	<b>36998</b>	<b>36647</b>	<b>36182</b>	<b>35489</b>	<b>34934</b>	<b>34493</b>	<b>34025</b>	<b>34870</b>

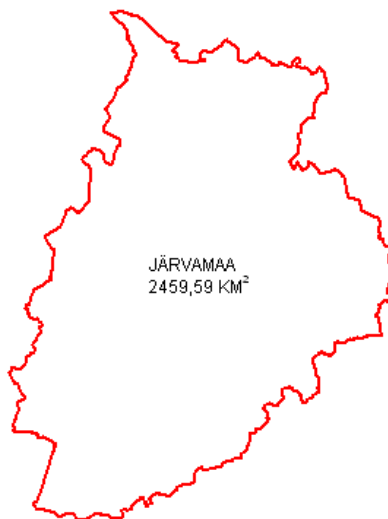
Tabel 1. Järvamaa aastakeskmine rahvaarv aastate lõikes  
Allikas – Järvamaa rahvastikuregister



Joonis 3. Järvamaa aasta keskmine rahvaarv aastate lõikes  
Allikas – Järvamaa rahvastikuregister

Järvamaa elanikkond on stabiilne olnud kuni 2005. aastani, kui inimeste arv on olnud 38 000 piires. Peale haldusreformi vähenes keskmine rahvaarv umbes 2000 elaniku võrra. Järvamaast eraldus Lehtse vald ja liitus Tapa vallaga (Lääne- Virumaa ). Rahvaarv jätkab langust ka aastal 2010, jõudes arvuni 34 870. Kõige rohkem elanikke on Türi vallas ja Paide linnas.

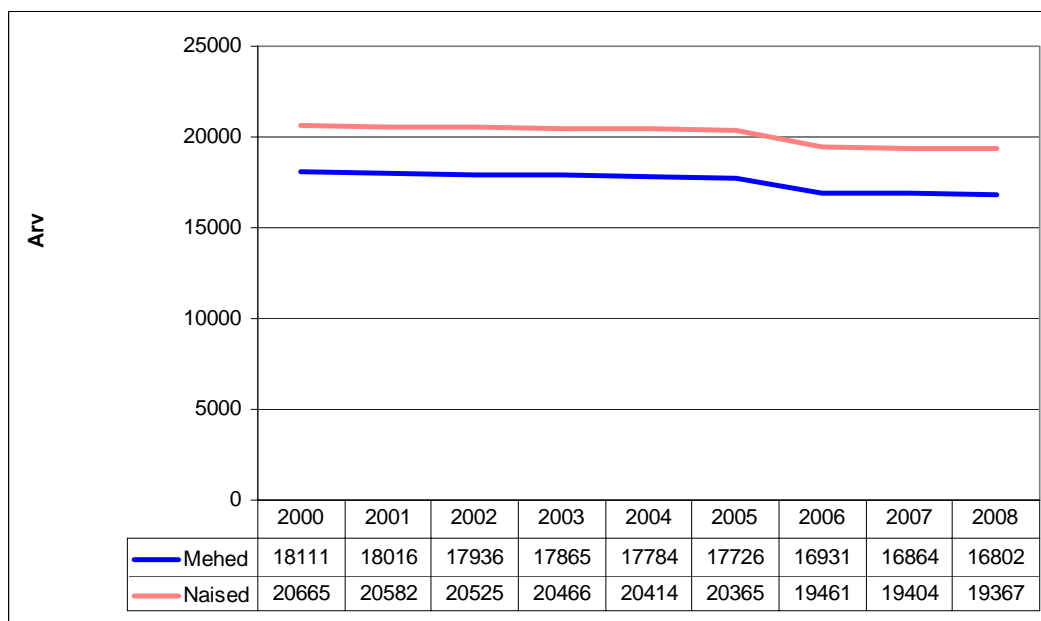
## 1.2. Pindala



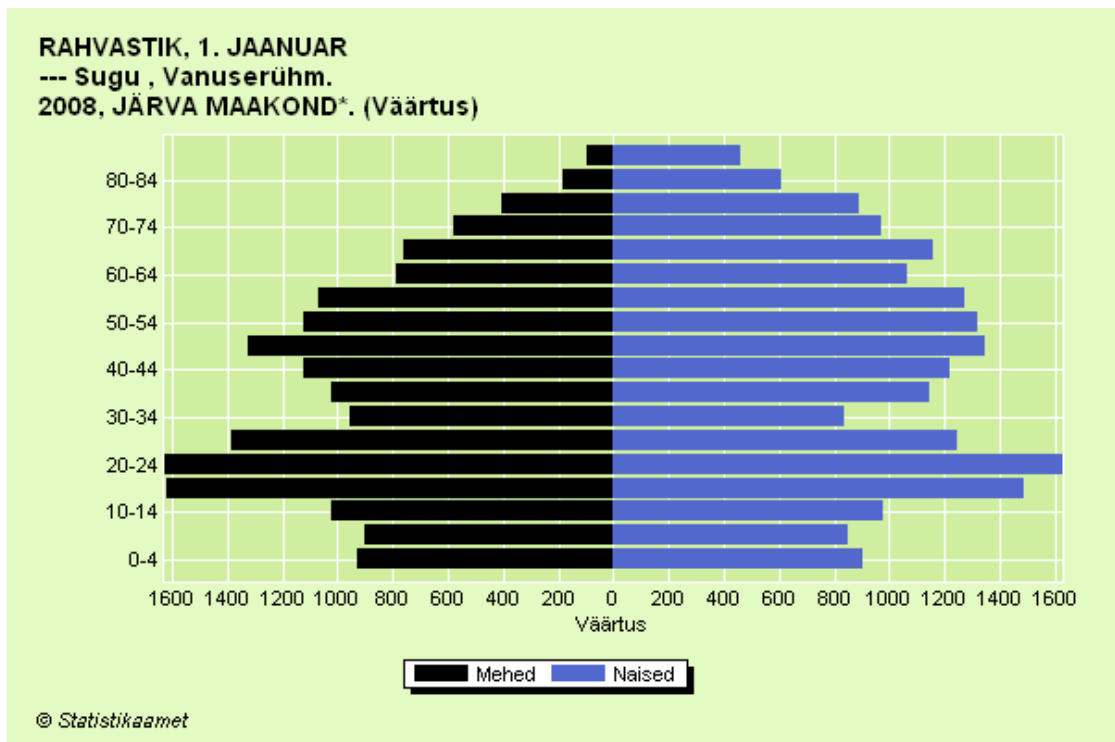
Joonis 4. Järvamaa pindala  
Allikas – Järvamaa aastaraamat

Järvamaast eraldus Lehtse vald ja ühines Tapa vallaga, sellega vähenes Järvamaa pindala 163 km<sup>2</sup> võrra.

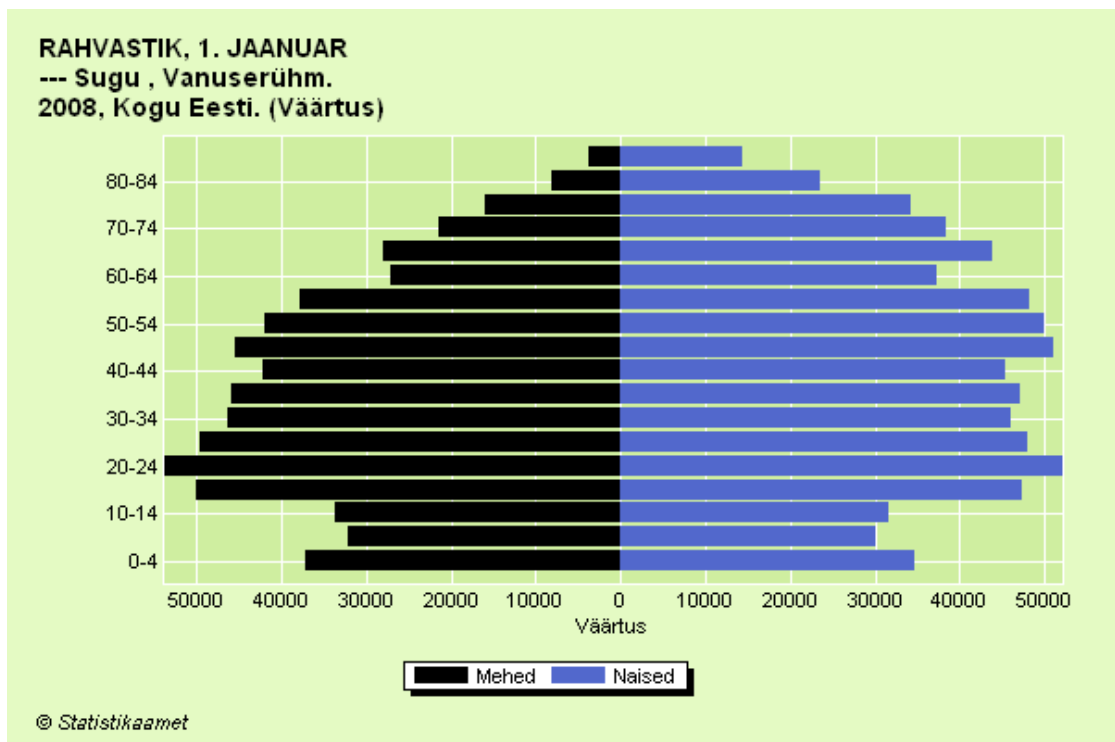
## 1.3. Rahvastiku soo- ja vanusejaotus



Joonis 5. Järvamaa rahvastik soo järgi.  
Allikas – Eesti Statistikaameti statistika andmebaas  
Maakonna rahvastikust moodustavad 01.01.2009. a seisuga mehed 48,0% ja naised 51,9%.



Joonis 6. Rahvastikupüramiid soo- ja vanuse järgi  
 Allikas – Eesti Statistikaamet



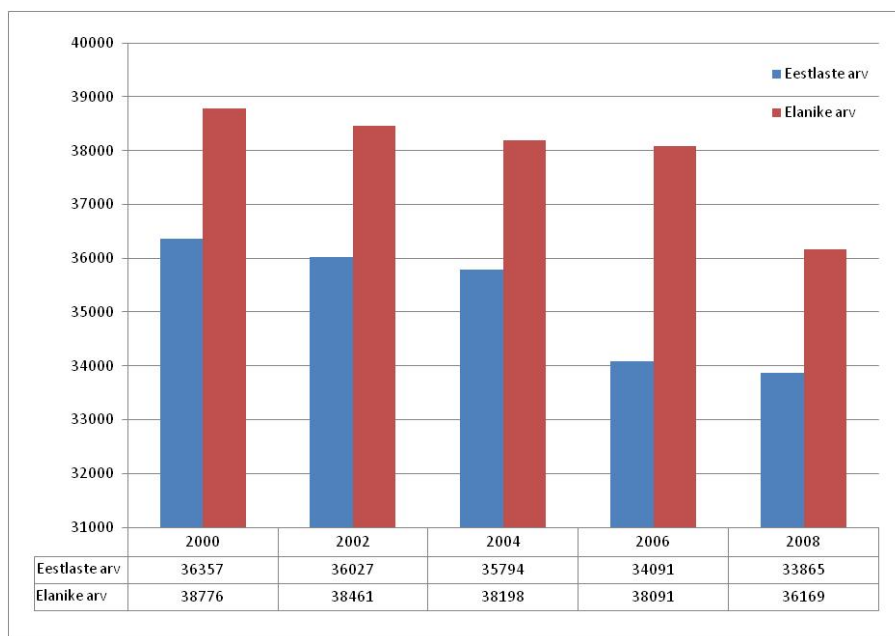
Joonis 7. Eesti Rahvastikupüramiid soo- ja vanuse järgi  
 Allikas – Eesti Statistikaamet

Võrreldes Järvamaa rahvastikupüramiidi Eesti omaga on märgata mõningad erinevused. Näiteks on Eesti rahvastikupüramiidis üleminekud järgmistesse vanusegruppidesse palju sujuvamad . Suurimad vanusegrupid nii maakonnas kui ka Eestis tervikuna on 20-24 eluaastat. Alaealiste vanusegrupid on mõlemas väikesed. Suureks riskiks on noorte inimeste, sh sünditusealiste naiste vähesus.

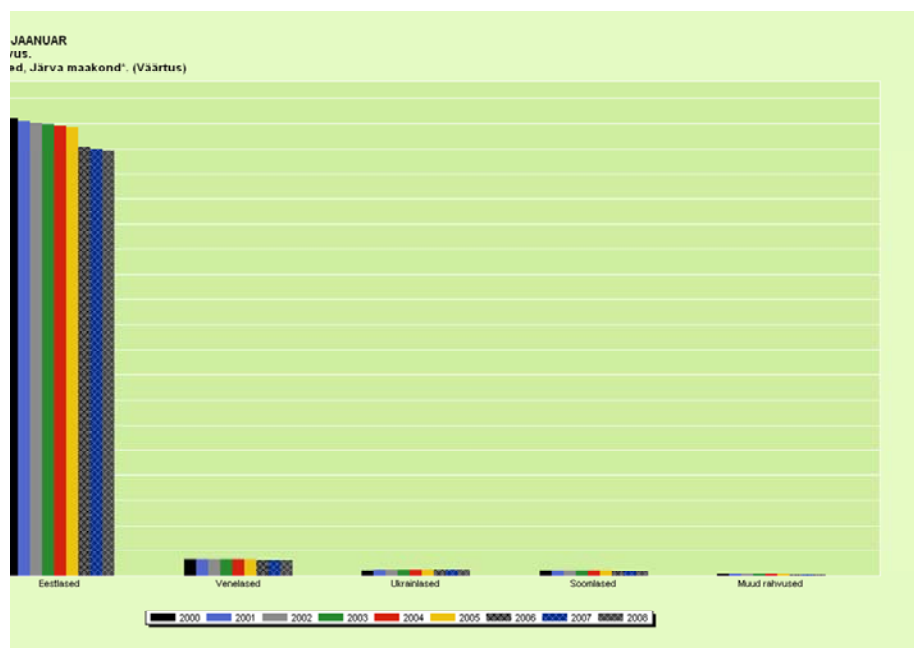
## 1.4. Asustustihedus

Rahvastiku keskmine asustustihedus maakonnas on 14,7 in/km<sup>2</sup>. Suurim asustustihedus on Paide linnas (971,5 in/km<sup>2</sup> kohta) ja valdadest Türi vallas (18,6 in/km<sup>2</sup> kohta). Väikseima asustustihedusega on Albu ja Koigi vald 5,5 inimesega ruutkilomeetri kohta.

## 1.5. Rahvastiku rahvuslik jaotus



Joonis 8. Eestlaste arv Järvamaal  
Allikas – Eesti Statistikaamet

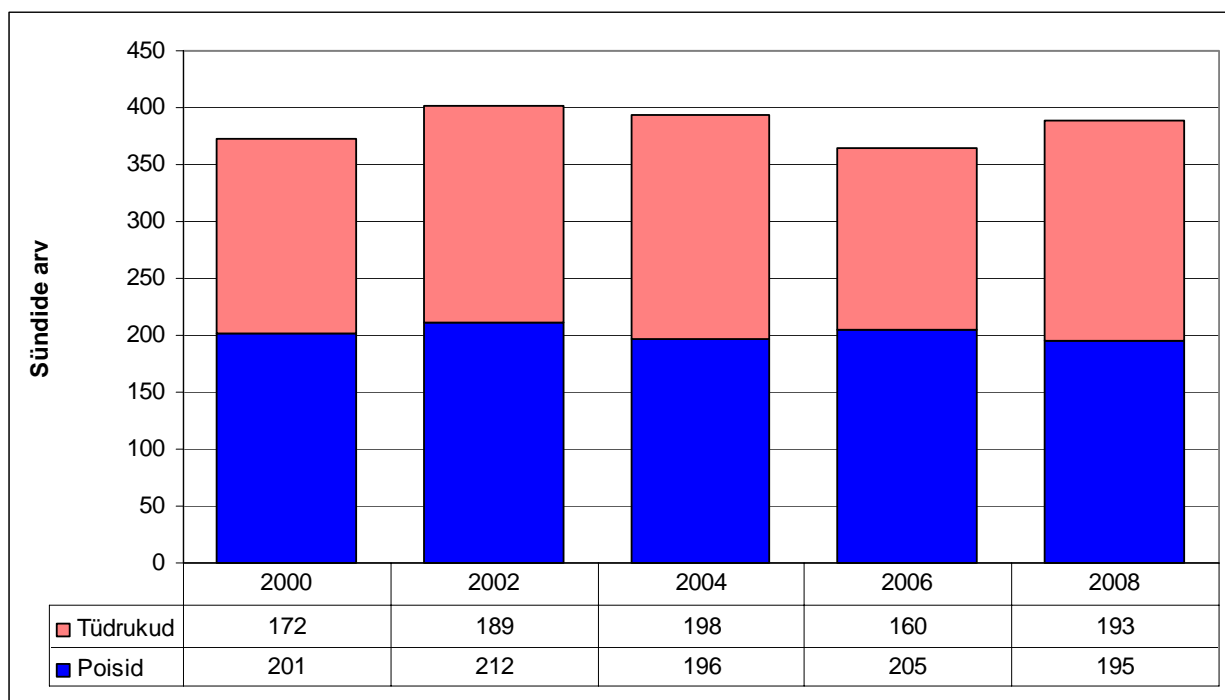


Joonis 9. Rahvuslik koosseis  
Allikas – Eesti Statistikaamet

Järvamaal on teistest rahvustest enam venelasi ja ukrainlasi. Maakonnas puudub vajadus muukeelsele haridusele. Ingerisoomlased ja ukrainlased on moodustanud oma seltsid.

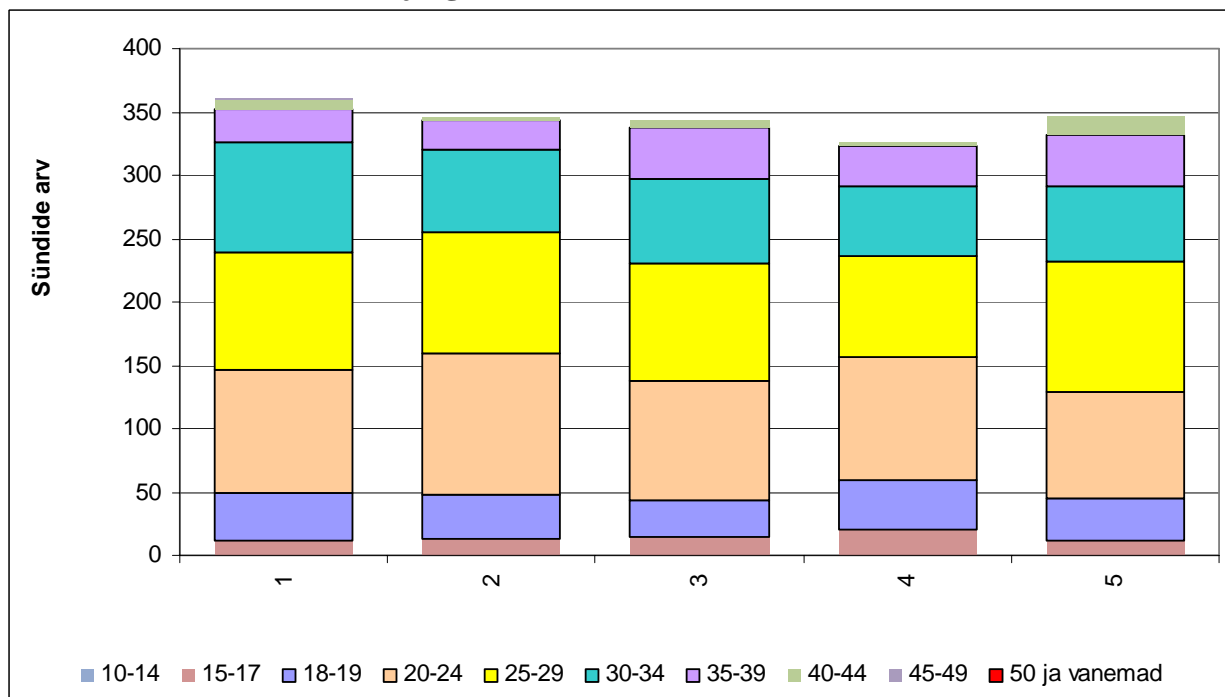
## 1.6. Elussünnid

Sündimuse üldkordaja Järvemaal oli 2008. aastal 11,6 sündi 1000 elaniku kohta. Eesti ja Rapla maakonna vastavatest näitajatest on see kõrgem. Lapse sünni registreerimisel kantakse tema elukohaks ema elukoht.



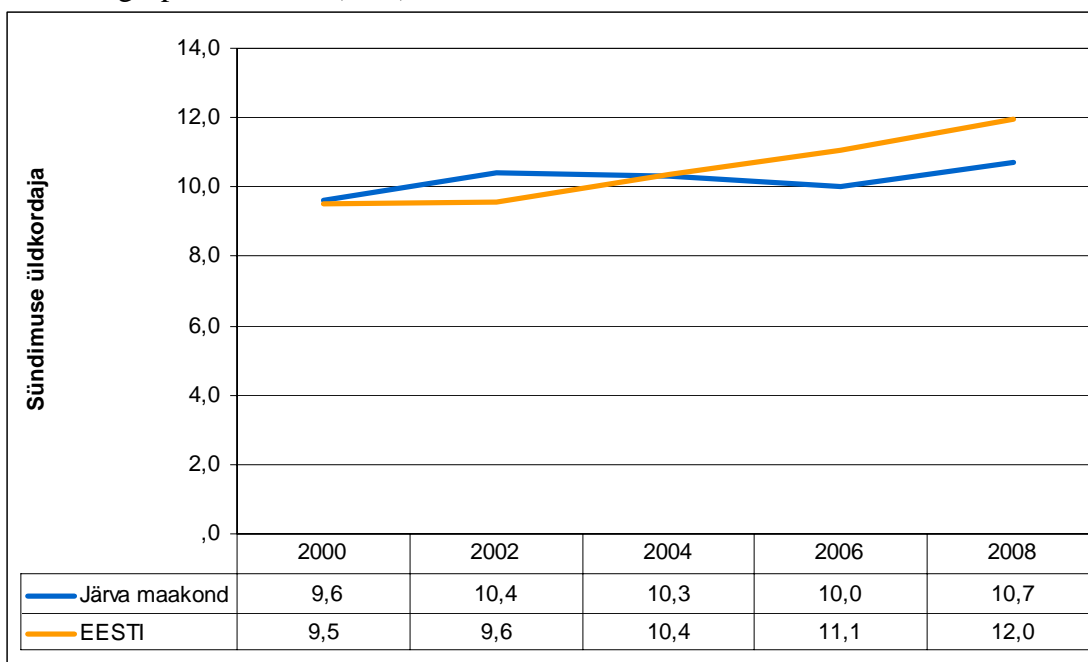
Joonis 10. Elussünnid soo järgi  
Allikas – Eesti Statistikaamet

## 1.7 Elussünnid ema vanuse järgi

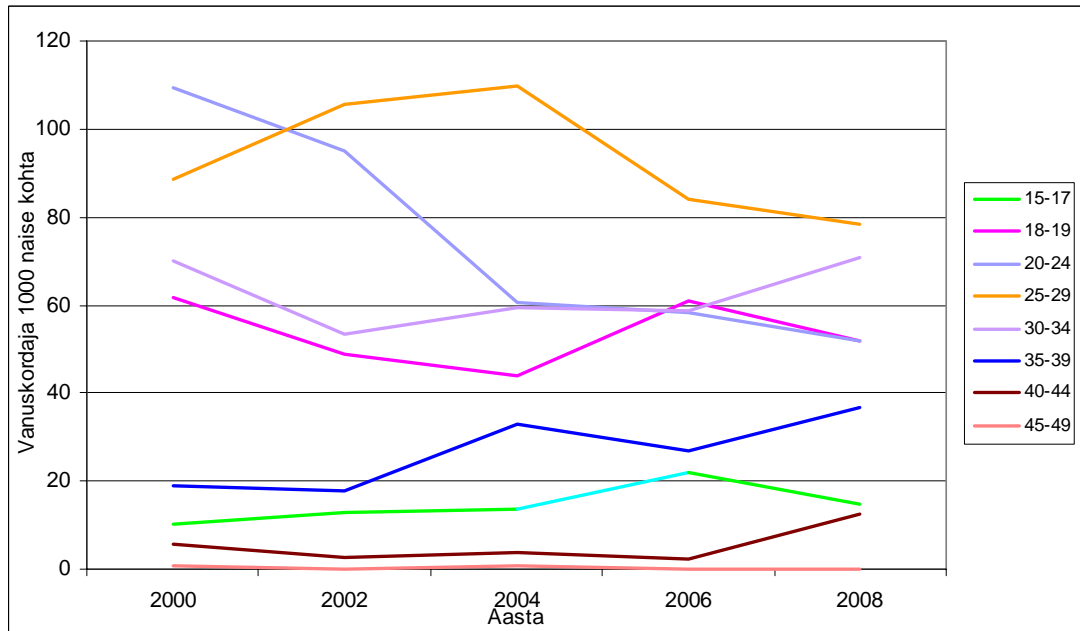


Joonis 11. Elussünnid ema vanuse järgi  
Allikas – Tervise Arengu Instituudi andmebaas

2008. aastal on vanusegrupis 18 – 19 a elussündide näit Järvamaal 33, Eestis 23. Vanusegrupis 35 – 39 a on Järvamaal elussündide arv 41, Eestis 42. Kõige suurem on elussündide arv maakonnas vanusegrupis 25 – 29 a ( 103).



Joonis 12. Sündimuse üldkordaja 1000 naise kohta  
Allikas – Eesti Statistikaamet

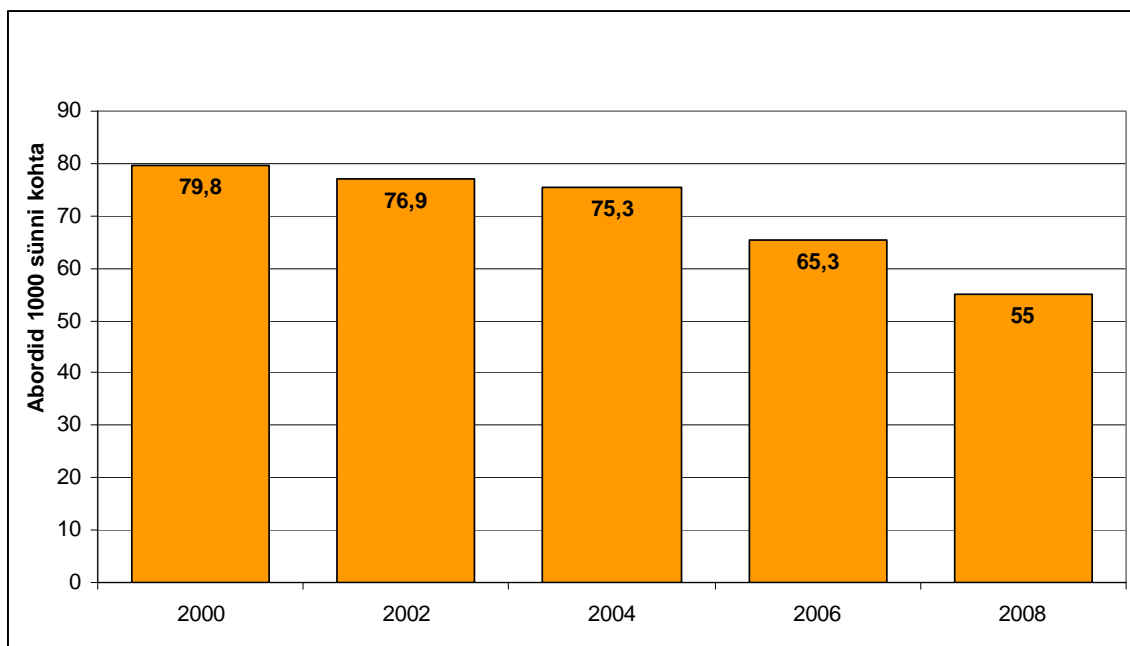


Joonis 13. Vanuskordaja 1000 naise kohta Järvamaal  
Allikas – Tervise Arengu Instituudi andmebaas

Sündimus on langenud vanusegruppides 15 – 17 ja 25 – 29 aastat. Tõusnud on sünninäitajad vanusegruppides 30 – 34 , 35 – 39 ja 40 – 44 aastat. Esmasünnitaja vanus Järvamaal pidevalt

tõuseb, sest inimesed omandavad haridust ning neil puudub ka piisav majanduslik baas. Üha rohkem naisi lahkub peale kõrgkooli lõpetamist välismaale õppima või end täiendama.

### 1.8. Abordid

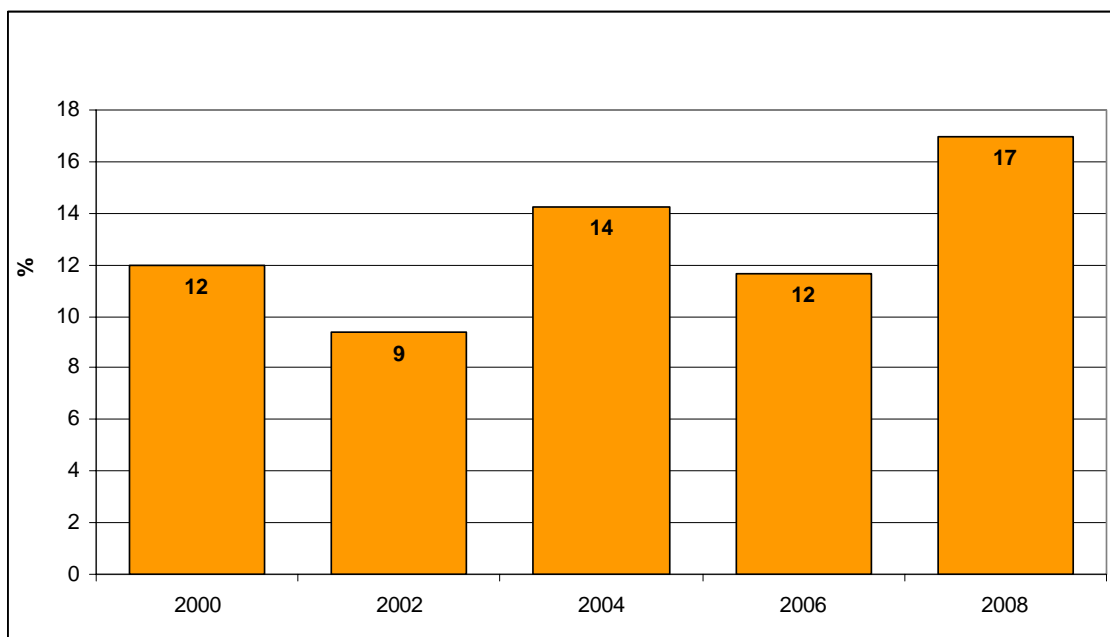


Joonis 14. Abordid 1000 sünni kohta

Allikas – Tervise Arengu Instituudi andmebaas

Sotsiaalministeeriumi andmetel on abortide arv Eestis aasta-aastalt vähenenud, sama tendents on ka Järvamaal. See näitab elanike teadlikkuse kasvu. 2008. aastal on abortide arv Järvamaal tunduvalt madalam võrreldes Rapla maakonnaga (63,9) ja kogu Eestiga (66,8). Eriti on sellele kaasa aidanud järjepidev teavitustöö ja TAI poolt maakonda suunatud tasuta kondoomid.

### 1.9. Suitsetamine raseduse ajal

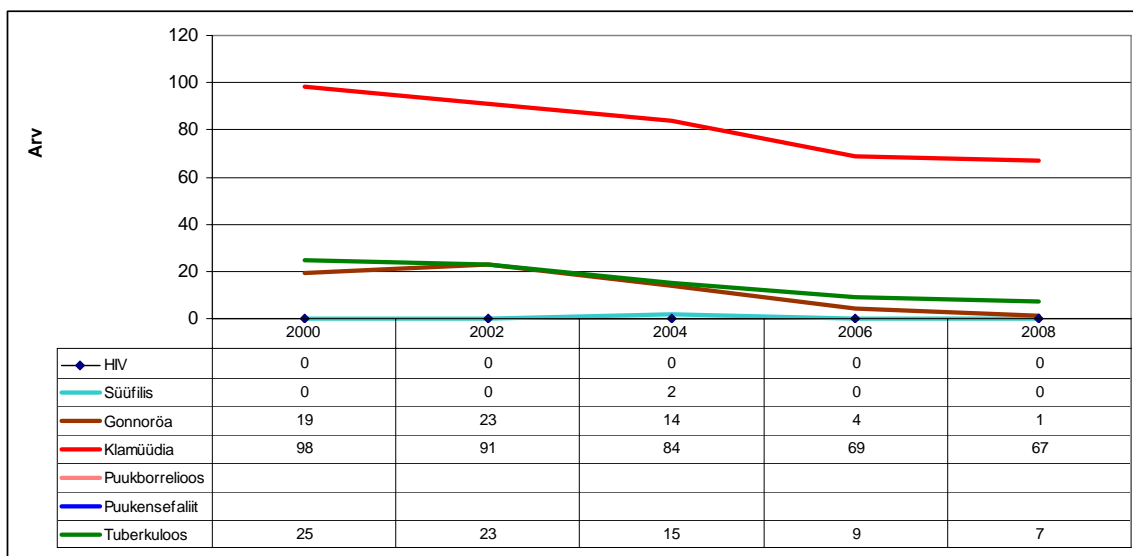


Joonis 15. Suitsetamine ema raseduse ajal 1000 sünnitaja kohta

Allikas – Tervise Arengu Instituudi andmebaas

Suitsetajate osakaal sünnitajate hulgas on 2008. aasta andmete põhjal suur. Eesti keskmisest on see kahekordselt kõrgem. Võrreldes Rapla maakonnaga on suitsetajaid Järvamaal samuti rohkem.

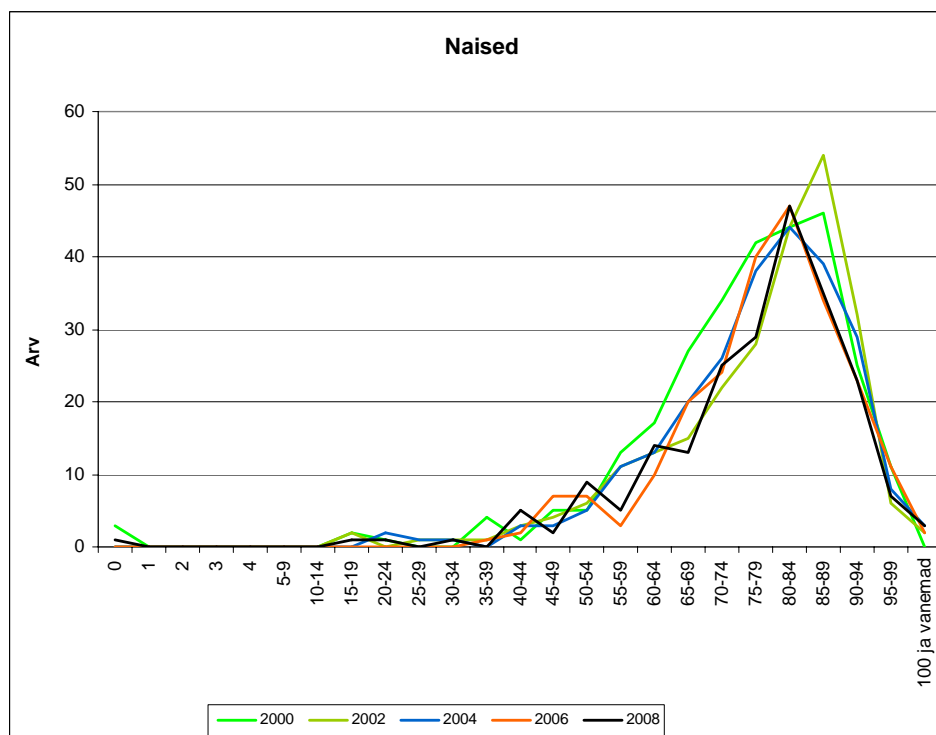
### 1.10. Esmahaigestumine nakkushaigustesse



Joonis 16. Esmahaigestumine nakkushaigustesse  
Allikas – Järva Maavalitsuse tervise andmebaas A-veeb

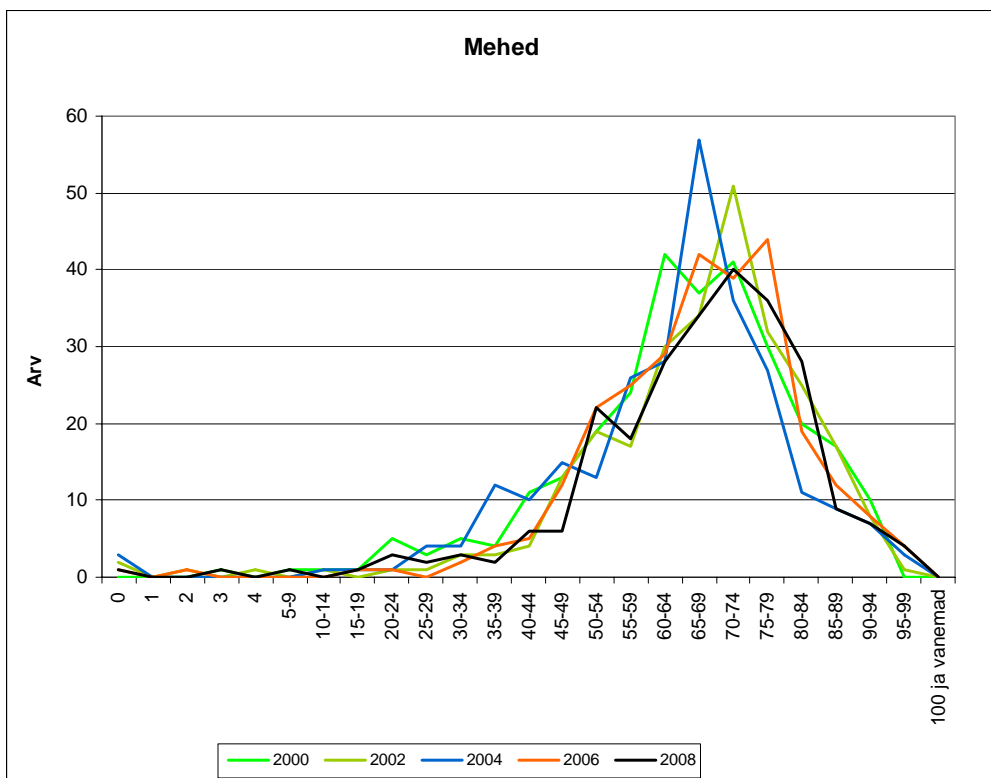
Tuberkuloosi haigestumine on Järva maakonnas 2008. aastaks vähenenud 3,5 korda võrreldes 2000. aastaga. Rapla maakonnas on tuberkuloosihaikeid meie näitajast rohkem.

### 1.11. Surmad



Joonis 17. Surmad – naised  
Allikas – Eesti Statistikaamet

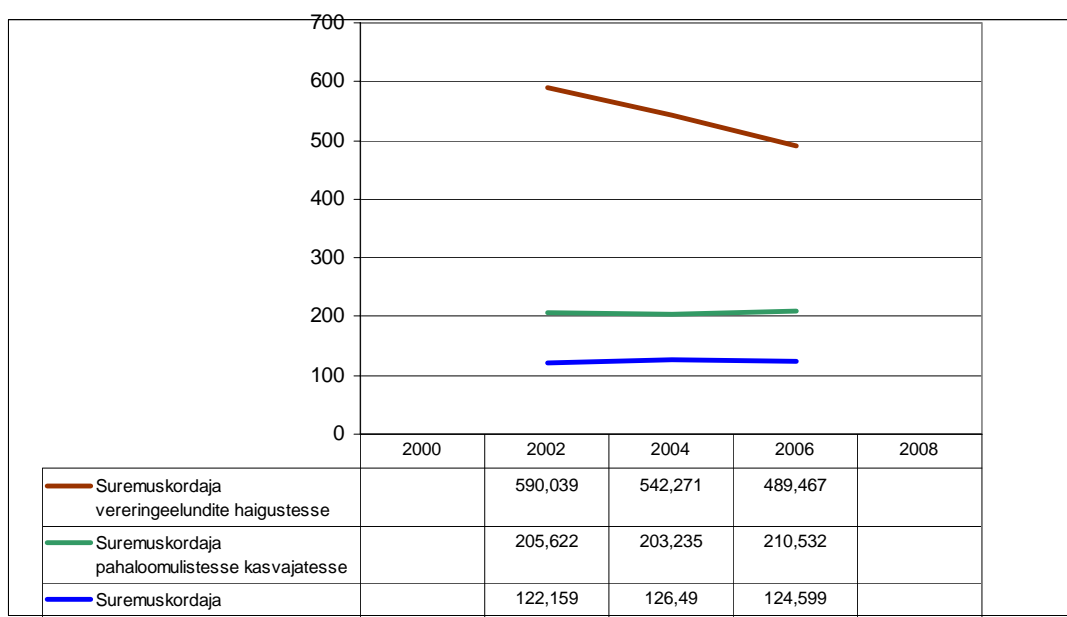
Naiste suremus Järva maakonnas on 2008. aastal kõige suurem vanusegrupis 80 - 84 eluaastat, mis on Eesti keskmine näitaja.



Joonis 18. Surmad – mehed  
Allikas – Statistikaamet

Meeste suremus Järvamaal on 2008. aastal kõrgeim vanusegrupis 70 – 74 aastat, mis on võrreldes Eesti sama näitajaga 5 aastat varasem.

### 1.12. Suremuskordaja vereringeelundite haigustesse



Joonis 19. Suremuskordaja 100 000 elaniku kohta  
Allikas – Eesti Statistikaamet

Vereringeelundite haigustesse ja pahaloomulistesse kasvajatesse suremuskordaja on 2006. aastal Järvamaal kõrgem kui Rapla maakonnas. Suremuskordaja välispõhjustesse on Järvamaal väiksem kui Rapla maakonnas. Suremus vereringeelundite haigustesse on alates 2002. aastast langenud, pahaloomulistesse kasvajatesse aga suurenenud.

### 1.13. Loomulik iive



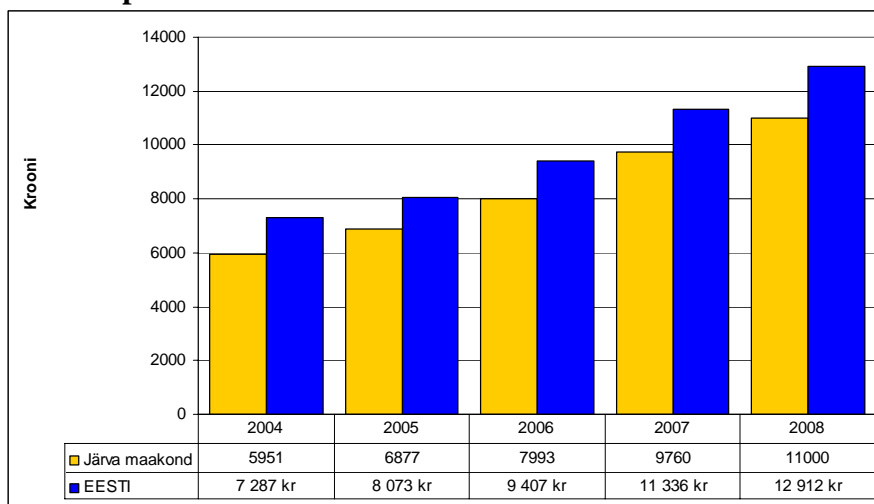
Joonis 20. Loomulik iive  
Allikas – Eesti Statistikaamet

Loomulik iive võrreldes Eesti keskmisega on Järvamaal 4,5 korda madalam. Loomulik iive on maakonnas tõusnud, kuid on jätkuvalt negatiivne.

## 2. SOTSIAALNE SIDUSUS JA VÕRDESED VÕIMALUSED

Sotsiaalsel sidususel on otsene seos tervisega. Sidususe kõrge tase toetab ka sotsiaalset turvalisust, mis on olulisi tervisemõjureid. Turvalisust iseloomustavad eelkõige tööhõive ja vaesuse näitajad. Tõrjutud sotsiaalsete gruppide olemasolu on risk elanikkonna tervisele. Võrdsed võimalused ja võrdne ligipääs teenustele parandavad sotsiaalset sidusust, turvalisust ja tervisenäitajaid.

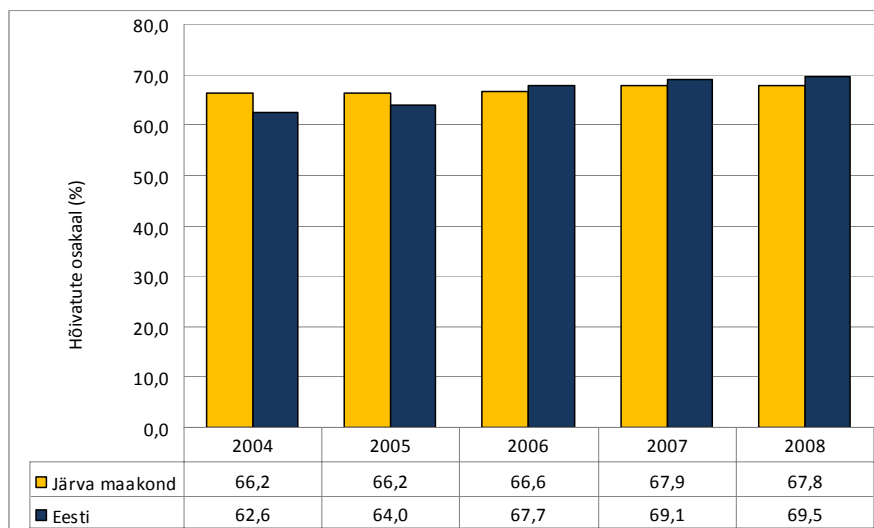
### 2.1. Keskmine brutopalk



Joonis 21. Keskmine brutopalk  
Allikas – Töötukassa andmebaas

Keskmine palk Järvamaal võrreldes Eesti keskmisega on 1 912 krooni väiksem.

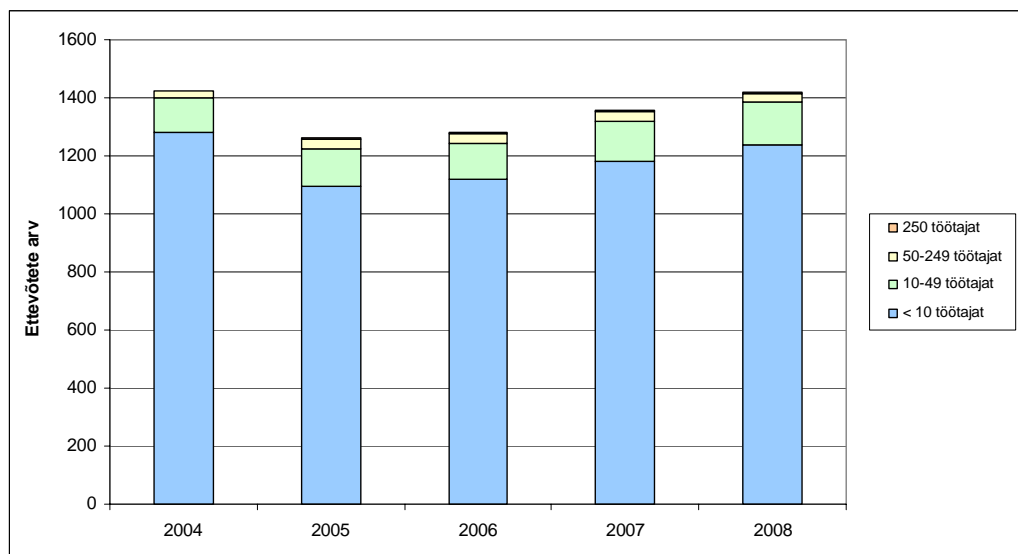
### 2.2. Hõivatud



Joonis 22. Hõivatute osakaal  
Allikas – Eesti Statistikaamet

Tööhõive määr on püsinud aastail 2004 – 2008 stabiilselt 67 % lähedal, mis võrreldes Eesti keskmisega on madalam. Järsk langus toimus aga 2009. aastal, mille põhjustas ettevõtete toodangu ja teenuste mahtude ning turgude kahanemine või hoopis kadumine nii Eestis kui välismaal.

## 2.3. Majanduslikult aktiivsed üksused/ettevõtted

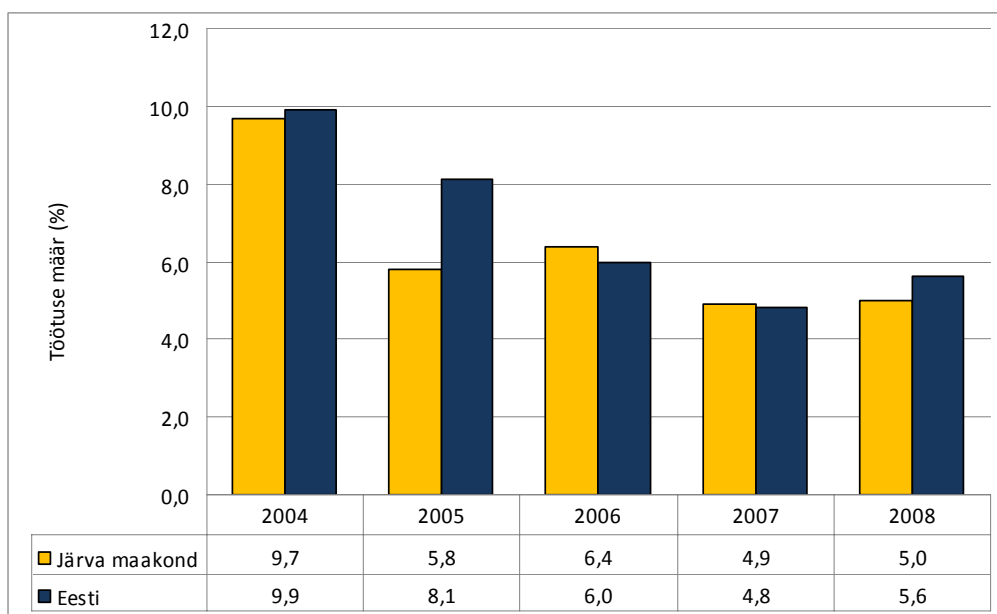


Joonis 23. Majanduslikult aktiivsed üksused  
Allikas – Eesti Statistikaamet

Järvamaal on ülekaalus kuni 10 töötajaga väikeettevõtted.

Kuna Järvamaa on olnud rohkem põllumajandusliku suunaga maakond, siis omandireformi käivitumisega kadusid suured, üle 250 töötajaga põllumajandusettevõtted. Järvamaa elanikud eelistavad olla ettevõtjad ning mitte pakkuda palgatööd teistele.

## 2.4. Töötus

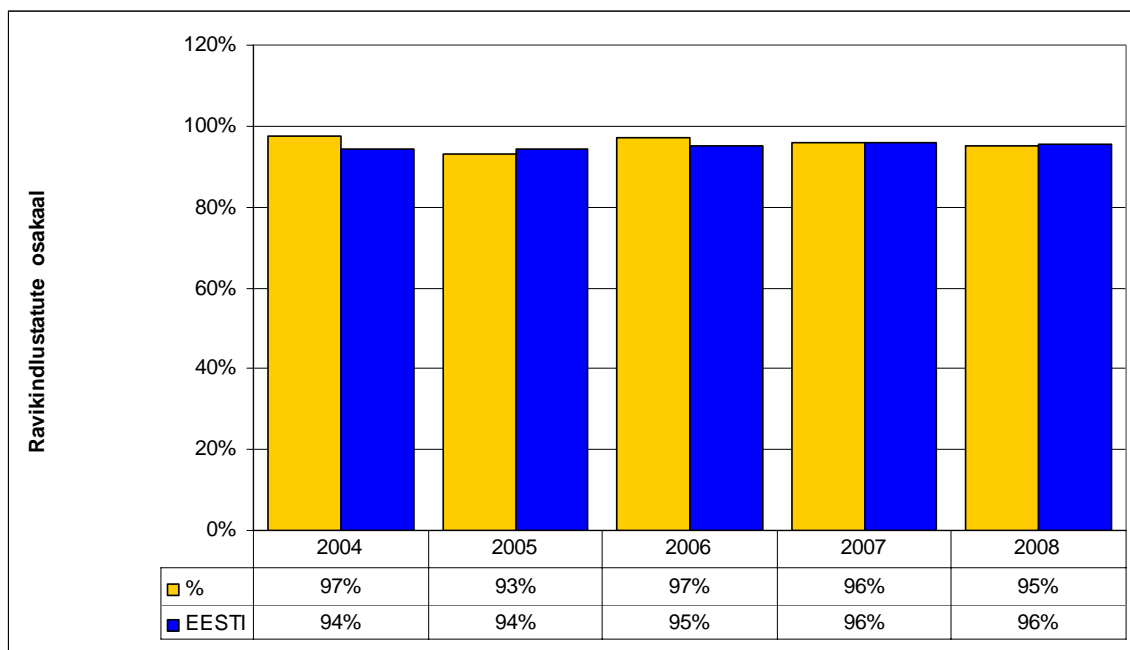


Joonis 24. Töötuse määr  
Allikas – Eesti Statistikaamet

Töötuse määra näitaja võrreldes kogu Eestiga on üldjuhul sama, olles kõrge 2004. aastal, langes kuni 2007. aastani ning alates 2008. aastast hakates taas tõusma. Maksumaksjaid oli

2008. aastal maakonnas elavate inimeste arvust 45 %, nendest 17 % sai miinimumpalka, mis näitab, et vaesusriskis elab peaaegu pool maksumaksjatest. Majanduslikult aktiivse rahvastiku osakaal on 71,4%.

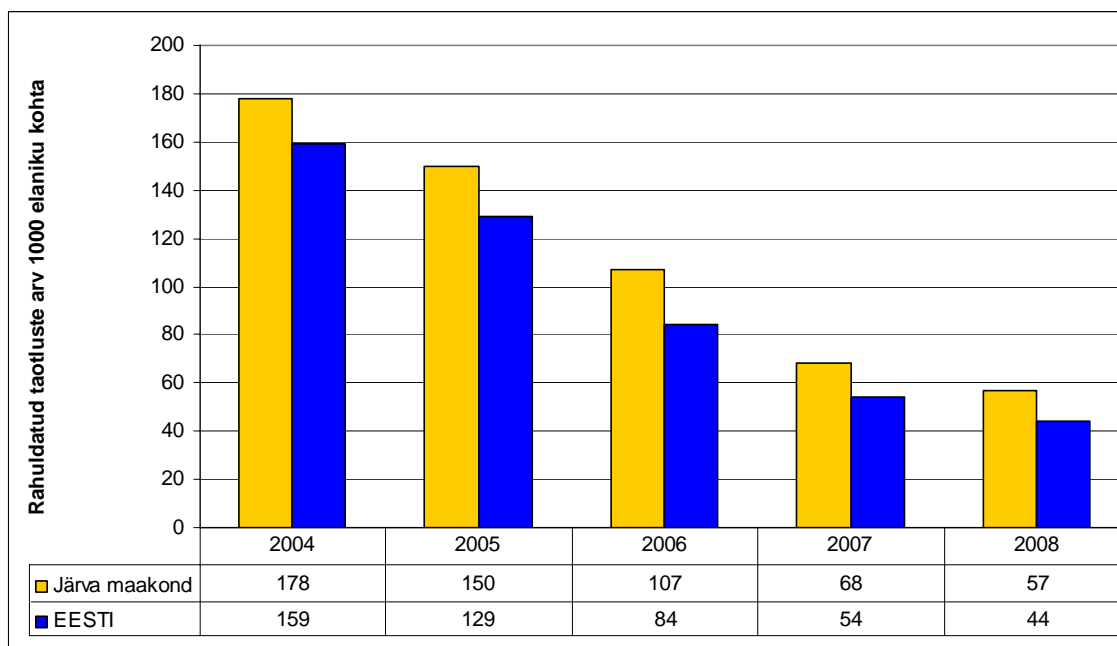
## 2.5. Ravikindlustusega kaetud



Joonis 25. Ravikindlustatute osakaal  
Allikas – Järva Maavalitsuse terviseinfo

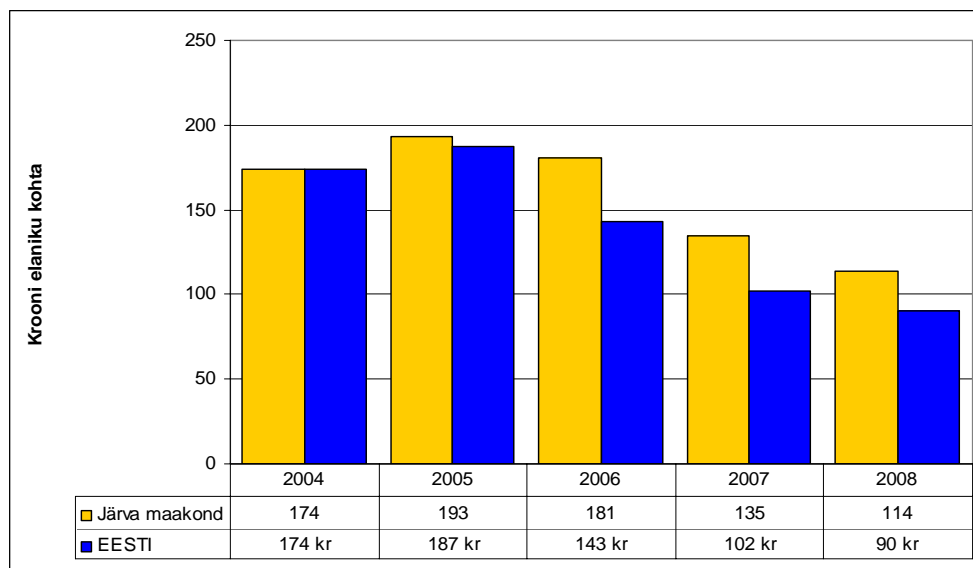
2008. aastal on ravikindlustusega katmata elanike osakaal maakonna elanikkonnast 5 %.

## 2.6. Toimetulekutoetused



Joonis 26. Rahuldatud taotluste arv 1000 elaniku kohta  
Allikas – Eesti Statistikaamet

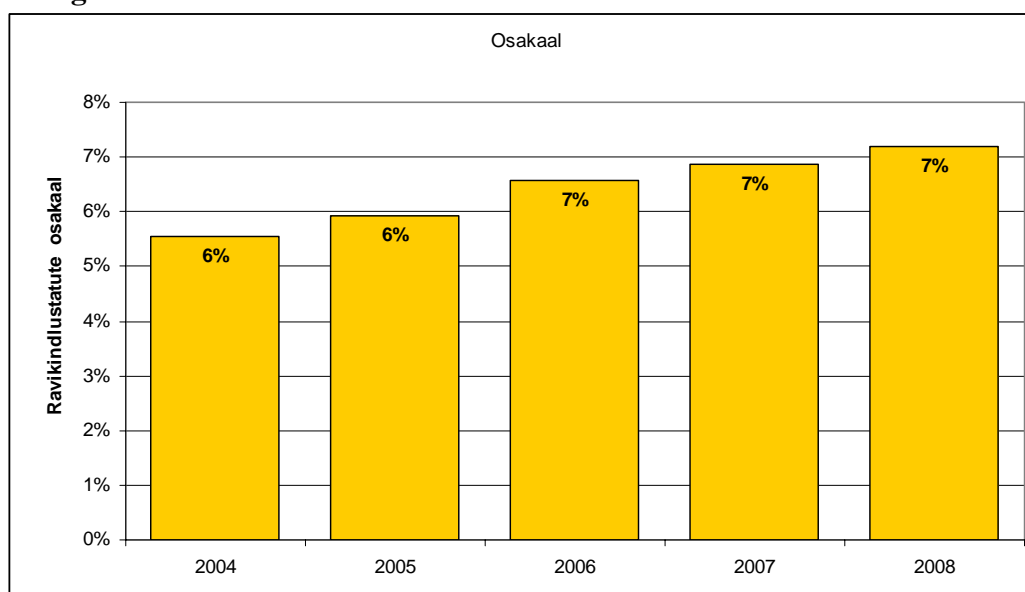
Järvemaal on rahuldatud toimetulekutoetuste taotlejate arv 2008. aastal suurem kui Eestis keskmiselt. See on küll võrreldes 2004. aastaga langenud kolmekordselt, kuid ei näita tegelikku elanike toimetuleku taset. 2009. aastal on vajadus toimetulekutoetuse järgi tunduvalt suurem kui 2008. aastal. Paljud abivajajaid ei saa toetust taotleda, sest pere sissetuleku hulka arvatakse ka lastetoetused.



Joonis 27. Väljamakstud toimetulekutoetus ühele elanikule  
Allikas – Eesti Statistikaamet

2008. aasta toimetulekutoetus elaniku kohta on Järvemaal suurem kui Eestis, kuid võrreldes 2004. aastaga on toetuse suurus elaniku kohta langenud. Suur hulk inimesi töötab käesoleval hetkel välismaal ning paljud neist ei pöördu toetuse saamiseks omavalitsuse poole. Toimetulekutoetuse väljamaks ühele inimesele võimaldab tõmmata paralleele meie praeguse suurima probleemiga: töötuse kiire kasv ja vaesuse suurenemine.

## 2.7. Puuetega isikud



Joonis 28. Ravikindlustatute osakaal tööealiste elanike arvust  
Allikas – Eesti Statistikaamet

Puuetega isikute osakaal elanikkonnas on alates 2004. aastast 2008. aastani tõusnud 1406 inimeselt 1768 inimeseni. Ravikindlustusega isikute seas on nende aastatega suurenenud puuetega inimeste osakaal. Maakonnas on 171 puudega last vanuses kuni 18 eluaastat. Töövõimetuspensionäre on rohkem kui tööealisi puuetega inimesi maakonnas. 2009. aastast muutus puude raskusastme määramine ja taotlemine ning toetuse suurus.

## 2.8. Kogukonna motivaatorid

### Järvamaa kõrgeim autasu on Järvamaa vapimärk

Järvamaa Vapimärk on asutatud Järvamaale osutatud teenete tunnustamiseks, st Vapimärgi kavaler on oma töö ja tegevusega oluliselt kaasa aidanud Järvamaa arengule.

Järvamaa Vapimärk on maakonna kõrgeim autasu, mida antakse välja alates 1998. aastast.

Järvamaa Vapimärki annavad välja Järva maavanem ja Järvamaa Omavalitsuste Liit Järvamaa elanikele, erandina ka Eesti ja välisriikide kodanikele, kellel on eriti silmapaistvaid isiklikke teeneid Järva maakonna ees. Märk antakse kavaleridele üle üks kord aastas Eesti Vabariigi aastapäevaks.



### Järvamaa Teenetemedal

Järvamaa teenetemedal on asutatud Järvamaale osutatud teenete tunnustamiseks ja seda antakse isikutele, kes oma pikaajalise töö ja tegevusega on andnud olulise panuse maakonna arengusse.

Teenetemedali annab üle Järva maavanem



### Järvamaa Teenetemärk

Järvamaa teenetemärk on asutatud Järvamaale osutatud teenete tunnustamiseks ja seda antakse isikutele, kes oma töö ja tegevusega on oluliselt kaasa aidanud Järvamaa arengule, aga ka isikutele, kes on silma paistnud mingi konkreetse, maakonna jaoks olulise saavutusega lühemal ajaperioodil.

Teenetemärgi annab üle Järva maavanem.



## Konkurss Järvamaa Aasta Tegu

Konkurss Järvamaa Aasta Tegu kuulutati ajalehe Järva Teataja ja Järvamaa Omavalitsuste Liidu poolt esmakordselt välja 2003. aastal.

Aasta tegu võib olla sündmus või asi, mis on eriti märkimisväärne antud aastal.

Selleks võib olla valminud ehitis, korrastatud koht, oluline festival või muu üritus, mis sai alguse sellel aastal või tekitas suuremat kõlapinda kui eelmistel aastatel; järvalase sulest ilmunud raamat või sündinud taies, sportlik saavutus, mis tõi maakonnale tuntuks; ärimehe poolt laiendatud või loodud ettevõtte, mille kaudu tekitati hulgaliselt uusi töökohti; oluline äriedu, hea idee, tubli tegu, mis päästis kellegi elu või oli lihtsalt hea tegu.

Aasta tegu ei konkureeri teiste maakonnas väljaantavate auhindade ega preemiatega, pigem täiendab neid, sest valimine on laiapõhjaline – kandidaate võivad esitada ja nende poolt hääletada kõik maakonna inimesed. Seega kajastub aasta teo valimisel rahva arvamusi.

### Muud tunnustused

- Järvamaa kaunis kool
- Andeka lapse auhind gümnaasiumiõpilasele akadeemiliste saavutuste eest
- Järva maakonna aasta preemiad kultuuris, spordis, noorsootöös
- maavanema vastuvõtt olümpiaadide võitjatele
- Järvamaa kaunis kodu
- Aasta ema

Järvamaal tunnustatakse inimesi nii individuaalselt kui ka kollektiivselt.

## 2.9. Elanike kaasamine

Järvamaa elanikke kaasatakse maakonna otsustusprotsessidesse läbi erinevate arengukavade, ühiskondlike lepete, nõukogude ja komisjonide. Elanikkond on kaasatud otsuste tegemisse ka läbi kolmanda sektori ja vabatahtliku tegevuse.

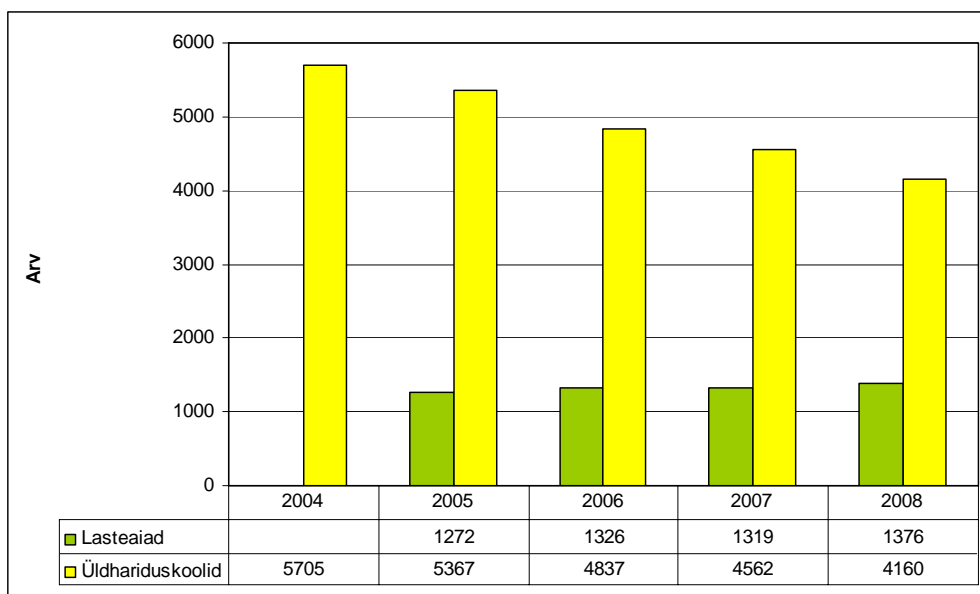
Elanikke kaasavad tähtsamad organisatsioonid on

- alaealiste komisjon
- noorte nõustamiskomisjon
- avatud noortekeskuste projektikomisjon
- spordinõukogu
- kultuuri nõukoda
- tehniliste abivahendite ekspertkomisjon
- tervisenõukogu
- Järvamaa koolide ühendus
- Järvamaa mõisakoolide ühendus
- lasteaiajuhatajate selts
- sotsiaaltöötajate ümarlaud
- vigastuste projektimeeskond
- naabrivalve

Elanikke kaasatakse arenguprotsessidesse ka läbi külaliikumise. Neid informeeritakse läbi erinevate avalike kodulehtede, maakondliku infoportaali, maakondliku ja kohalike omavalitsuste ajalehtede kaudu. Erinevate meediakanalite kaudu avalikustatakse ka detailplaneeringud. Suureks abiks elanike kaasamisel otsustusprotsessidesse on kohalik raadio. Järvamaa inimesed on harjunud talgutööga. Suur osa Vargamäel ja Valgehobusemäel tehtust on sooritatud just heade talguliste poolt, mis on väga tugevalt sidunud kohalikku kogukonda.

### 3. LASTE JA NOORTE TURVALINE NING TERVISLIK ARENG

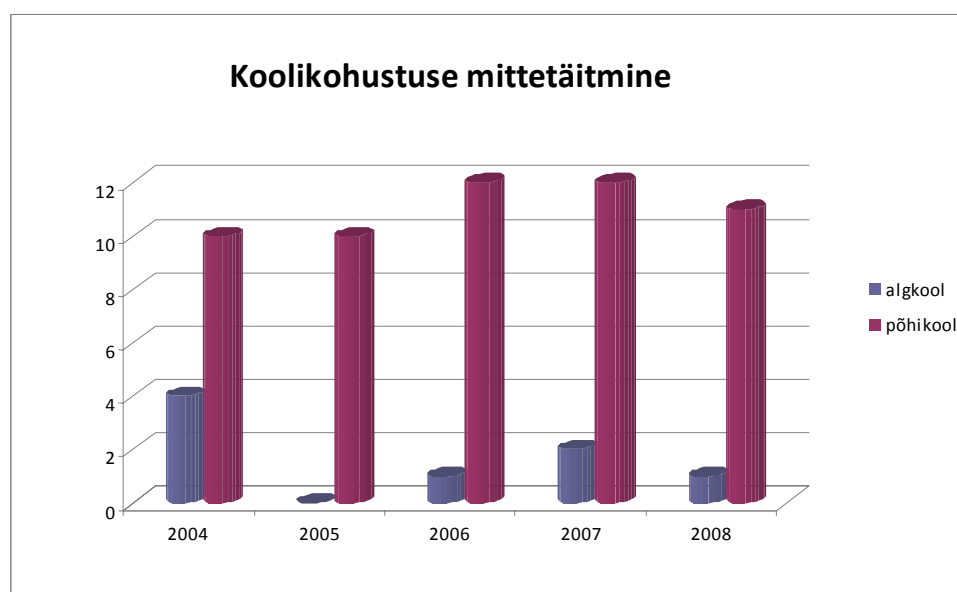
#### 3.1. Õpilaste arv



Joonis 29. Õpilaste arv  
Allikas – Eesti Hariduse Infosüsteem

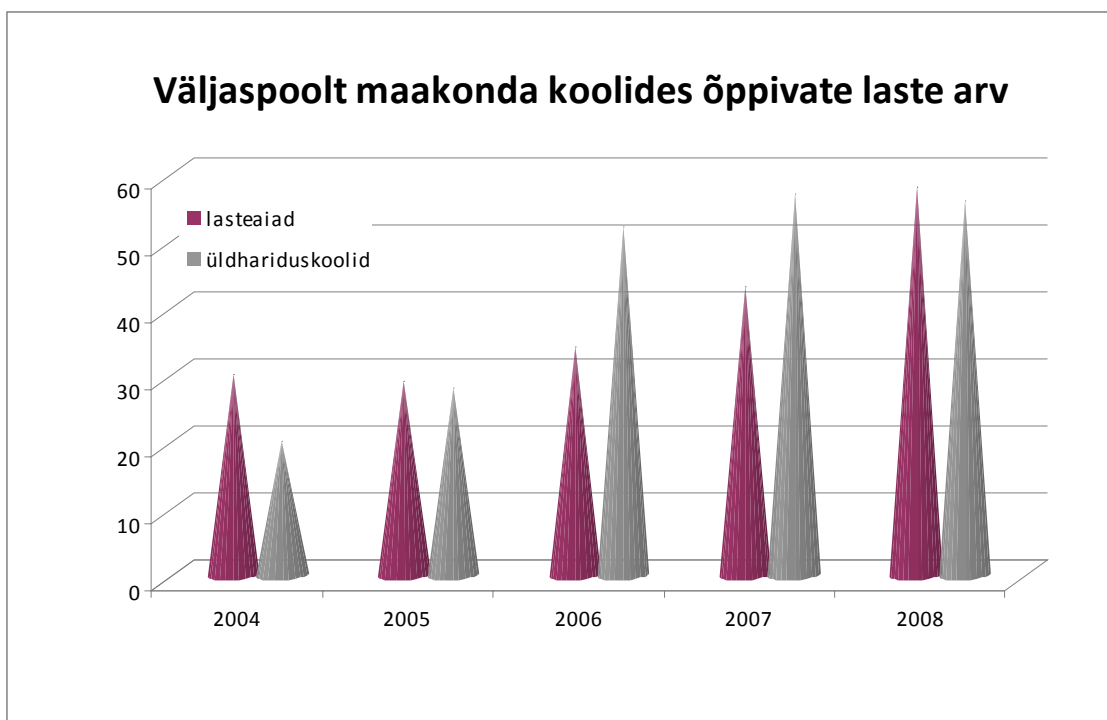
Õpilaste arv maakonnas väheneb pidevalt. Teistest maakondadest Järvamaal õppivate laste arv moodustab väga väikese % üldarvust. Kõige rohkem õpilasi on teistest maakondadest piirialadel asetsevates koolides. Järvamaal on 8 keskkooli/ gümnaasiumi ja 9 põhikooli, lasteaed/algkooli 3. Järvamaal on ka üks erakool, kaks erivajadustega laste kooli, üks kutseõppeasutus ja üks kõrgkooli filiaal ning üks rakenduskõrgkool. Seoses laste arvu vähenemisega toimub tõsine arutelu koolide liitmise teemal, eriti Türi vallas. Lasteaedu on Järvamaal 18. 2009. aastal avati Eesti moodsaim lasteaed Paide linnas. Samaväärselt koolide liitmise probleemiga toimub ka lasteaedade ühendamine, kuid seda eelkõige Paide linnas.

#### 3.2. Koolikohustuse täitmine



Joonis 30. Koolikohustuse mittetäitmine  
Allikas – Järvamaa KOV andmebaas

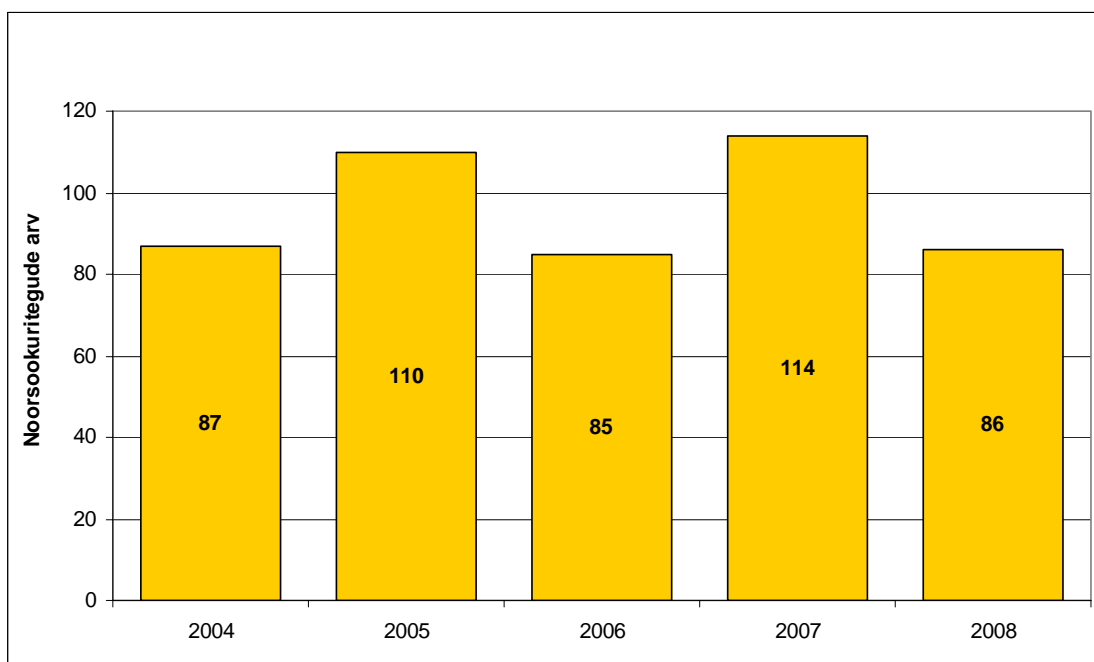
Arvestades õpilaste üldarvu, on koolikohustuse mittetäitjate % üliväike ja ei tekita suurt probleemi. Selliseid lapsi on eelkõige perekondadest, kes ei oma püsivat elukohta Järvamaal.



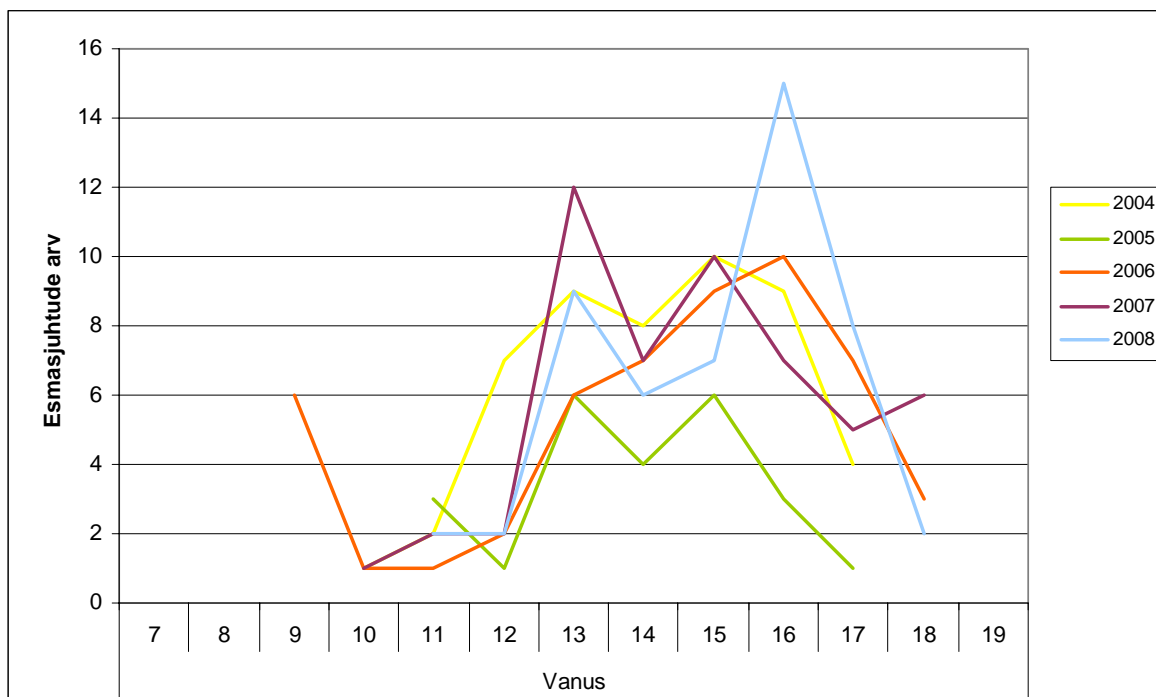
Joonis 31. Väljastpoolt maakonda laste arv  
Allikas – Järvamaa KOV andmebaas

Teistes maakondades elavaid õpilasi ja lapsi on peamiselt piirivaldade lasteaedades ja koolides. Arvestatud on elanikkonna registriga.

### 3.3. Noorte süüteod



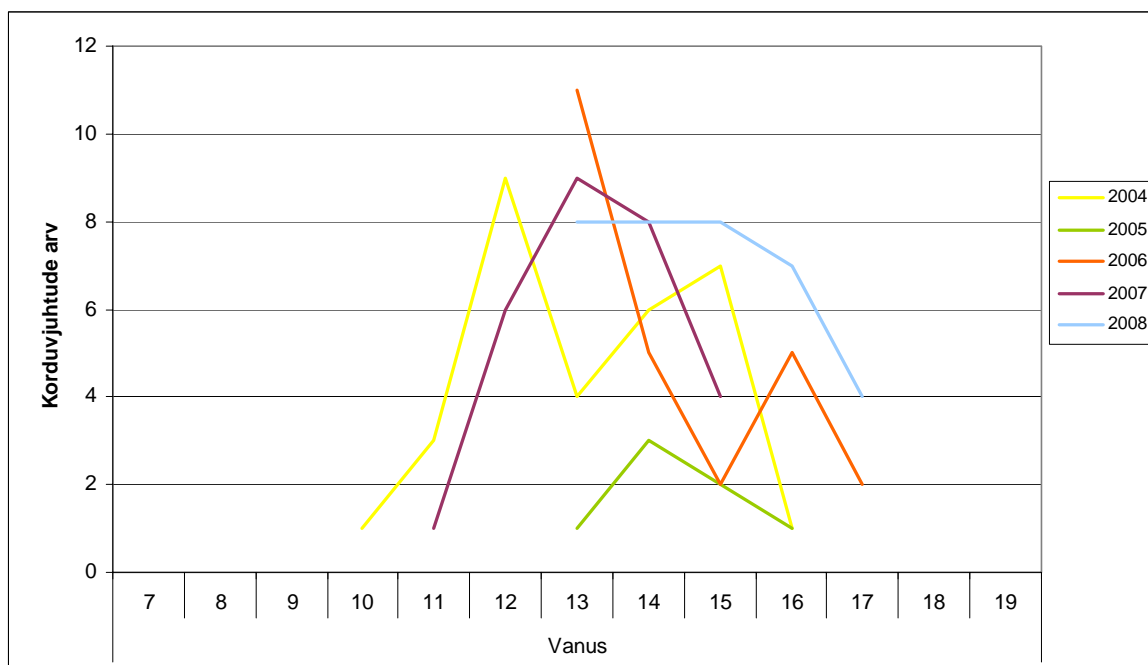
Joonis 32. Noorsookuritegude arv  
Allikas – Eesti Politseiamet



Joonis 33. Esmasjuhtude arv

Allikas – Järva Maavalitsuse alaealiste komisjoni andmebaas

Kõige rohkem satub süüteo tõttu esmakordselt alaealiste komisjoni 15 – 17 aastaseid noori, kuid üksikjuhtudel ka palju nooremaid. Peamiseks põhjuseks on koolikohustuse eiramine.



Joonis 34. Korduvjuhtude arv

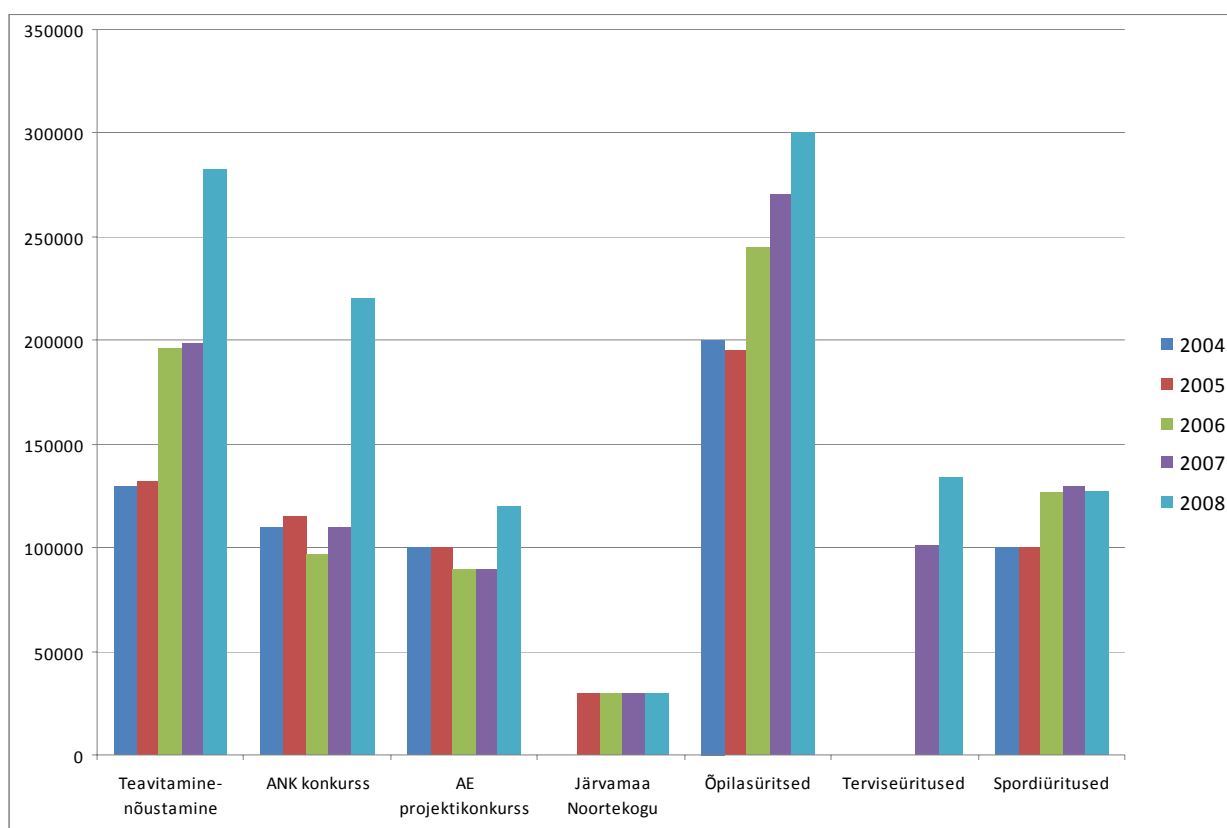
Allikas – Järva Maavalitsuse alaealiste komisjoni andmebaas

Korduvjuhtudel on tegemist juba tõsisemate põhjustega nagu vargused, peksmised, rasked avaliku korra rikkumised. Väiksemate rikkumiste korral määratakse karistuseks ühiskondlik töö. Järvamaal on üks maakondlik alaealiste komisjon ning üks kohaliku omavalitsuse komisjon.

### 3.3. Maakonnapoolne initsiatiiv ja toetused lastele ja noortele

	2004	2005	2006	2007	2008
<b>Teavitamine- nõustamine</b>	130000	132000	195900	198900	282400
<b>ANK konkurss</b>	110000	115000	96700	110000	220357
<b>AE projektikonkurss</b>	100000	100000	90000	90000	120000
<b>Järvamaa Noortekogu</b>	0	30000	30000	30000	30000
<b>Õpilasüritused</b>	200000	195500	245000	271000	300000
<b>Terviseüritused</b>	0	0	0	101000	134000
<b>Spordiüritused</b>	100000	100000	126400	130000	127000
<b>Kokku</b>	<b>640000</b>	<b>672500</b>	<b>784000</b>	<b>930900</b>	<b>1213757</b>

Tabel 2. Toetuste summad  
Allikas – Järva Maavalitsus



Joonis 35. Erinevad noortetoetused

Allikas – Järva Maavalitsuse ja Järvamaa Omavalitsuste Liidu andmebaas

Kõige suurem toetus on eraldatud maakonna õpilasüritustele (olümpiaadid ja aineseksioonide töö). Küllaltki palju vahendeid eraldatakse noorte nõustamiseks.

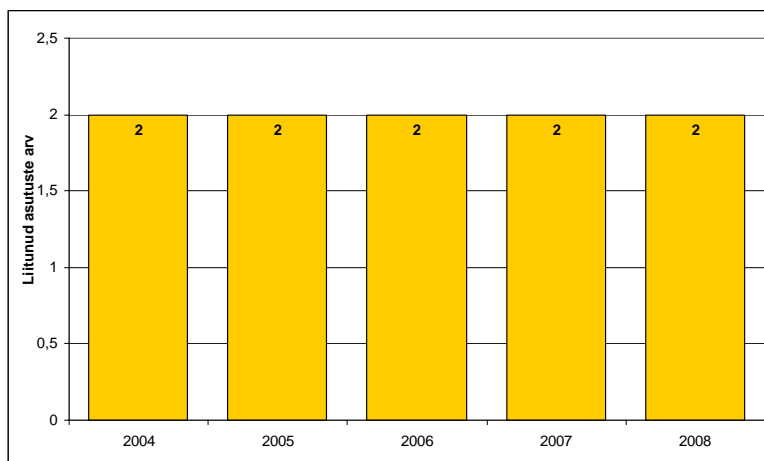
## 4. TERVISLIK ELU-, ÕPI- JA TÖÖKESKKOND

Terviseedendus on protsess, mis võimaldab inimestel muuta tervist määravaid tegureid juhitavaks ning selle kaudu tugevdada tervist. Terviseedendus tähendab ka rahvastiku tervise parandamist läbi erinevate tegevuste, aga ka elu-, õpi- ja töökeskkonna parandamist tervisele soodsal moel.

### 4.1. Tervist edendavad töökohad

Tervist edendavate töökohtade projektiga on liitunud Järvamaal neli ettevõtet.

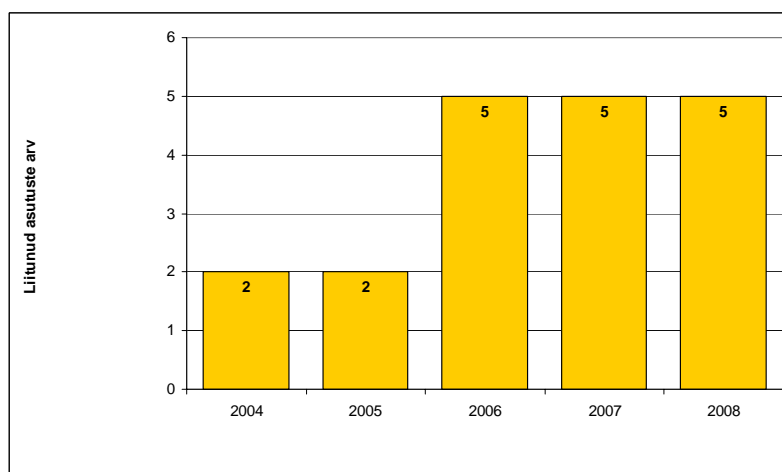
### 4.2. Tervist edendavad lasteaiad



Joonis 36. Tervist edendavad lasteaiad  
Allikas – Tervise Arengu Instituudi andmebaas

Tervist edendavate lasteaedade võrgustikku kuuluvate lasteaedade puhul on tegemist huvigruppidega, kes eesmärgistatult ja süsteemselt tegelevad laste ja personali terviseprobleemidega. Maakonna lasteaiad peavad tingimusi ja nõudeid, astumaks tervist edendavate lasteaiade liikumisse, liiga raskeks. 2010. aastaks on lisandunud liikumisse vaid üks lasteaed.

### 4.3. Tervist edendavad koolid



Joonis 37. Tervist edendavad koolid  
Allikas – Tervise Arengu Instituudi andmebaas

Terviseedendusega tegeldakse kõikides maakonna koolides, kuid vastava liikumisega on ühinenud vähesed, sest ei peeta vajalikuks vormistada dokumente ja selleks puudub ka vajalik motivatsioon. Käesolevaks ajaks on liikumisse lisandunud vaid üks kool.

#### 4.4. Üldkasutatavad spordirajatised ja terviserajad

	2004	2005	2006	2007	2008
staadionid	5	5	4	5	5
kergejõustikuväljakud	10	10	9	9	9
spordisaalid	34	34	30	30	30
korvpalliväljakud	16	16	14	14	14
võrkpalliväljakud	12	12	12	12	12
rannavolle väljakud	5	5	5	5	5
tenniseväljakud	9	9	5	5	5
jalgpalliväljakud	13	13	9	9	9
ujulad	11	5	5	5	5
lasketiirud	8	8	5	5	5
liikumisrajad	18	18	17	17	19
muud rajatised	6	6	6	5	6

Tabel 3. Spordirajatised  
Allikas – Järva Maavalitsus

2009. aastal avati Paide Linna Spordihall, mis nimetati aastategu tiitliga ning rajati kolm kunstmurukattega jalgpalliväljakut:, Türil, Paides ja Roosna-Allikul.

#### **Üldkasutatavad terviserajad:**

Jalgsimatk Paide linnas

Järva - Jaani valla matkarajad

Järva-Madise - väikesed soosaared - Lõhmu - Simisalu

Järvamaa matkamarsruudid

Kakerdaja matkarada

Kõrvemaa

Kõrvemaa Riikliku Maastikukaitseala matkarajad

Koeru valla matkarajad

Loodus- ja kultuuriline matkarada

Simisalu - Kollassaare - Matsimäe matkarada

Simisalu - Laeksaare - Sikemäe matkarada

Tammsaare - Kodru raba - Järva-Madise matkarada

Tammsaare kirjanduslik õpperada

Valgehobuse mägi - Mägede mõhnastik - Tõrvaaugu

Kanuamatk: Roosna-Alliku Kiigumõisa allikas – Simisalu – Napu – Vetla

## 4.5. Transport ja teedevõrk

### Ühistransport

Järvamaal oli 2008. aasta lõpus maakonnaliine 37 ja aastane läbisõit moodustas 1498,1 tuhat liinikilomeetrit. Liiniläbisõit võrreldes 2007. aastaga vähenes 49,6 tuhande kilomeetri võrra ehk 3,2 %. Peamine põhjus selleks oli liinivõrgu osaline optimeerimine. Piletimüük toimus Järvamaal ühtses elektroonilises piletimüügisüsteemis; piletimüügiaparatuur on uuendatud ning ka soetatud neile tarkvara, mis lihtsustab ja kiirendab erinevate analüüside teostamist. Kogu saadav ja töödeldud informatsioon on aluseks liinivõrgu kujundamisel ja optimeerimisel. Liine teenindavad riigihanke edukad pakkujad, mille tulemusena on sõlmitud 8-aastased hankelepingud neljas liinigrupis. Liinigrupis nr 2 loobus edukas pakkuja ühepoolselt liinide teenindamisest ja Järvamaa Ühistranspordi Keskus korraldas väljakuulutamisetega läbirääkimistega hanke, mille tulemusena edukas pakkuja teenindab ajutise lepingu alusel nimetatud liinigruppi 2010. aasta lõpuni. Koostöös omavalitsustega on kohandatud liinivõrku seoses õpilastranspordi ühitamisega maakonnaliinidega ja ka sõidunõudluse ilmnemisel. Vajaduse osaliseks sõiduplaanide muudatusteks tõi kaasa ka mõne kaugliini sulgemine või sõiduplaani muudatused. Reisijate arv maakonnaliinidel võrreldes 2007. aastaga on vähenenud ligi 5 %, mis on tingitud eelkõige maakonna elanike arvu vähenemisest. JÜTK osaleb jätkuvalt Mäo reisiterminali projektis. Koostöös maavanemaga, maanteeametiga ning Paide vallaga on terminali asukoht määratletud, detailplaneeringu lähteülesanne koostatud. On valminud Mäo kolmnurga detailplaneeringu eskiisjoonis, bussiterminali teostatavuse ja tasuvuse uuring ning tellitud terminali kommunikatsioonide eskiisprojekt. Liinivõrgu analüüsi ning liinide optimeerimise vajalikkuse selgitamise eesmärgil on tellitud AS Regiolt uurimustöö, mille rahastamiseks saadi toetust Majandus- ja Kommunikatsiooniministeriumilt.

### Raudtee

2008. aastal teenindati Tallinn-Lelle-Türi-Viljandi raudteeliini Türi teelõigul 111 848 reisijat, mis on 2007. aastaga võrreldes 1704 reisijat ehk 1,5 % enam. Reisijate arv vähenes nii Kolu, Taikse, Kärevere kui ka Ollepa jaamas, suurenes aga Türi jaamas. Türi raudteejaamas laaditi 2008. aastal peale 236 ja maha 298 vagunit kogukaaluga vastavalt 7,8 tuh tonni ja 19,2 tuh tonni. Võrreldes 2007. aastaga vähenes vagunite arv 599 võrra ehk 53,3% ja kauba hulk 23 tuh tonni ehk 46 %. Kaubavedude mahu oluline vähenemine 2008. aastal on suurel määral tingitud Edelaraudtee ASi otsusest lõpetada 1.02.2008. a regulaarsed kaubaveod Tallinn-Viljandi liinil.

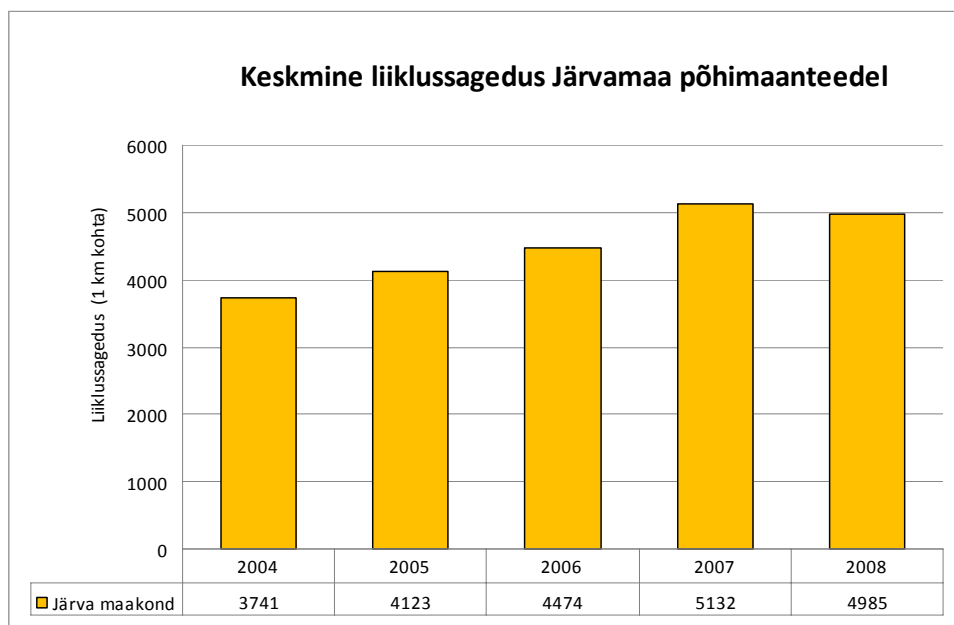
### Riigimaanteed

1. jaanuari 2008. aasta seisuga paiknes Järva maakonnas 912,647 km riigimaanteed, millest kattega teid oli 543,893 km ehk 59,6 %. Selle näitajaga oleme vabariigi keskmisel tasemel. Riigiteede kogupikkusest on kattega teid 60,2 %. Riigimaanteed tihedus Järvamaal on 371 km/1000km<sup>2</sup>, Eestis tervikuna 380 km/1000m<sup>2</sup>. Teehoiutöid tehti 2008. aastal Järvamaa riigimaanteedel 174,681 miljoni krooni eest, millest 28,2 % moodustas maanteed ja katete ehitus, 1,5 % sildade, viaduktide, tunnelite ehitus ja rekonstrueerimine, 49 % maanteed remonditööd ja 21,3 % hooldetööd. Teedele ehitati 3,58 km asfaltbetoon- ja 8,26 km muid sideainetega segatud katteid. Lisaks remonditi 35,31 km asfaltbetoonkattega teid ja 21,57 km kruusateid ning tehti 54,08 km ulatuses korduspindamisi. Hooldetööde maht kokku oli 37,15 miljonit krooni, millest 67,1 % moodustasid suvised hooldetööd, 31,6 % talihooldetööd ja 1,3 % sildade ja viaduktide hoole. Järva maakonnas teostas riigimaanteed hoolet AS Aspi tütarettevõtte AS Järva Teed. 2008. aastaga seoses tuleb eraldi ära märkida Mäo möödasisõidu ehituse alustamist. Maikuus allkirjastas Maanteeamet projekteerimise-ehituse töövõtulepingu äriühinguga Aspi AS, Eesti Ehitus AS ja EA Reng AS. Lepingu maksumus on 475 400 100 krooni.

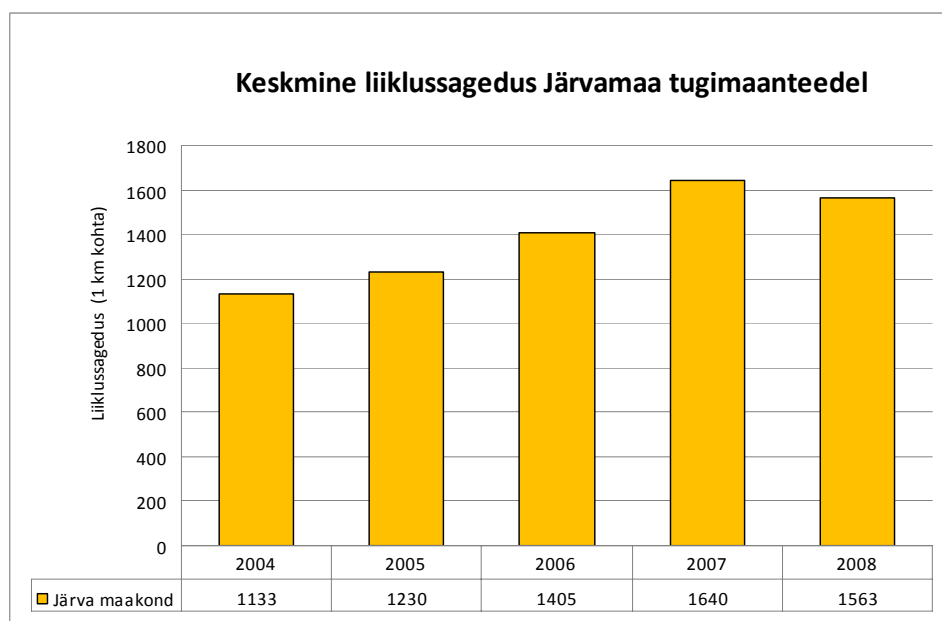
Tallinn-Tartu maantee Mäo möödasõidu ehitus algas 2008. aasta oktoobris, suurem osa tööde põhimahust on kavas valmis jõuda 2009. aastal. Lepingu järgi läheb objekt käiku 2010. aasta oktoobris. Ehitustööde käigus rajatakse Tallinn-Tartu maanteele 6,4 kilomeetrit esimese klassi neljarajalist maanteed ning Rakvere-Pärnu maanteele 2,3 kilomeetrit uut teed. Lisaks ehitatakse 4 km kogujateid, 3 km kergliiklusteid, 4 viadukti ja 23,2 m pikkune sild üle Vodja jõe.

#### Kohalikud teed

Järvamaa kohalikud omavalitsused, kelle hallata oli 2008. a 1. jaanuari seisuga 1149,0 km avalikult kasutatavaid kohalikke teid, tegid 2008. aastal teehoiutöid 57,8 milj. krooni ulatuses.



Joonis 38. Keskmine liiklussagedus põhimaanteedel  
Allikas – Eesti Maanteeamet



Joonis 39. Keskmine liiklussagedus tugimaanteedel  
Allikas – Eesti Maanteeamet



Joonis 40. Keskmine liiklussagedus kõrvalmaanteedel  
Allikas – Eesti Maanteeamet

#### 4.6. Keskkonna mõjurid

##### Jäätmemajandus

Jäätmetealane statistika põhineb ettevõtete jäätmearuannetel. Aruande peavad esitama kõik ettevõtted, kellel tekib aastas üle saja kilo ohtlikke jäätmeid või üle kümne tonni tavajäätmeid. Nagu ka eelmistel aastatel, ei ürita me seekord välja tuua enim jäätmeid tekitavaid tööstusharusid ja nende poolt tekitatud jäätmete üldkogust, sest aastate vältel on puidutööstus olnud Järvamaal suurimaks jäätmete tekitajaks ning see olukord ei ole muutunud. Samas on suurim osa taaskasutatud jäätmetest pärit samuti puidutööstusest.

2008. aasta oli Väätsa prügilale 8. täispikk tööaasta. Avamisest alates on prügilal olnud pidevas arengus. 2008. aastal jätkati Väätsa prügilal edasiarendamist, täiendades konteineri- ja masinaparki. Jätkus biolagunevate köögijäätmete eraldikogumine Türil ja Paides. Samuti ehitati välja uus kompostimisväljak ning osteti köögijäätmete kompostimist kiirendav konteinerkomposter. 2008. aastal ladestati Väätsa prügilasse kokku 24 028,941 tonni jäätmeid, mis on mõnevõrra vähem kui 2007. aastal. Suurima osa moodustasid kodumajapidamistest ning ettevõtetest kogutud segaolme jäätmed (16 946,214 t). Kuigi Väätsa prügilal on välja rendatud ka ehituslammutusprahi eraldikogumine, ei ole siiski võimalik kogu tekkivat jäätme hulka taaskasutusse suunata, mistõttu läheb osa ehituslammutusprahist endiselt ka ladestamisele (kokku 3 137,2 tonni). Väätsa prügilasse aasta jooksul ladestatud jäätmete hulga muutust võib näha allolevalt graafikult.

2008. aastal vähenes ladestatavate jäätmete hulk võrreldes eelmise aastaga. Selle peamiseks põhjuseks võib tuua asjaolu, et seoses seadusandluse muutumisega tehti jäätmete sorteerimine kohustuslikuks. Kuigi süsteemi käivitamine ei läinud kuigi sujuvalt, suurenes eraldikogutud pakendijäätmete hulk oluliselt. Seoses hulga suurenemisega oli märgata ka eraldikogutud pakendijäätmete kvaliteedi langust, kuid kuna Väätsa prügilal sorditakse kõik eraldikogutud pakendijäätmed üle, on võimalik märkimisväärse hulga pakendijäätmete suunamine taaskasutusse ning seega väheneb ladestamisele minevate pakendijäätmete hulk.

Samas jääb ikkagi veel suur osa pakendijäätmeid olmejäätmete hulka ja seega tuleb edaspidi jätkuvalt läbi viia inimeste teavitamist jäätmete sortimise vajalikkusest. Aastaid on probleemiks

olnud jäätmete ebaseaduslik metsa alla vedamine. Selle probleemi lahendamiseks viidi jäätmeseadusesse sisse nõue, et omavalitsused, kus elab üle 1500 inimese, peavad läbi viima korraldatud olmejäätmeveo konkursi. 2008. aasta esimeses pooles sõlmitigi konkursi võitnud jäätmevedajatega lepingud (kõik omavalitsused v.a. Albu vald, kellel puudus konkursi läbiviimiseks seaduslik kohustus). Kahjuks tuleb tõdeda, et vaatamata olukorra mõningasele paranemisele ei ole korraldatud olmejäätmeveo süsteem täielikult rakendunud.

Mõnedes omavalitsustes ei suju hästi jäätmevedaja ning omavalitsuse koostöö ning seetõttu ei ole kõik inimesed jäätmeveo süsteemiga liidetud. Teine tõsine probleem on juba liitunud inimeste vabastamine korraldatud olmejäätmeveost (nii täielik vabastamine kui ka ettenähtust harvema tühjendussageduse lubamine). Kuigi jäätmeseadus annab omavalitsusele võimaluse erandkorras vabastada jäätmevaldajad olmejäätmeveoga liitumise kohustusest, on Järvamaal omavalitsusi, kus on „erandkorras” vabastatud rohkem kui 30 % jäätmevaldajaid. Sealjuures on probleemiks veel see, et omavalitsused ei suuda tagada vabastatute piisavat kontrolli, mistõttu on endiselt oht, et jäätmed satuvad metsa alla.

Väga positiivse ettevõtmisena saab 2008. aastast välja tuua kampaaniat Teeme Ära.

Vabatahtlike abiga koguti Eesti metsadest ja teede äärest märkimisväärne kogus ebaseaduslikult keskkonda viidud jäätmeid. Loodetavasti tõi selline ettevõtmine inimeste teadvusesse probleemi tegeliku olemuse ning edaspidi jätab nii mõnigi inimene oma prügi metsa viimata.

## Välisõhu saastamine

Välisõhk on elutähtis komponent, sest hingame seda sisse kogu oma elust. Ka meie sisekeskkonnaõhk on välistõhust. Veelgi laiemas plaanis on välistõhust, õigemini õhus sisalduvatest keemilistest ühenditest, elu eksistents.

Välisõhu all peetakse silmas eelkõige maapinnalähedast õhukihti ning seda saastavad mitte ainult kahjulikud keemilised ühendid, tolm, müra ja vibratsioon, aga ka ioniseeriv ning mitteioniseeriv kiirgus (ultraviolettkiirgus ja elektromagnetväljad). Kui välistõhk on saastunud, halveneb inimese tervis, pidurdub taimede kasv, väheneb osoonikihi paksus ning oodata on happevihmasid, kõrbestumist ja kliima muutumist. Välisõhku saastavad paiksed saasteallikad, liikuvad saasteallikad ehk transport, radarid, raadiojaamad ja solaariumid, röntgeni- ja kiirgusteraapiaaparaadid. Põhilisteks välistõhu saastajateks loetakse siiski paikseid ja liikuvaid saasteallikaid.

Andmed saasteainete välistõhku juhtimise kohta tulevad suuremate paiksete saasteallikate statistilisest aruandlusest, mille välistõhu saasteloa omanikud peavad iga-aastaselt esitama saasteloa andjale Keskkonnaametile. Aruandlust ei peeta individuaalmajade, teiste väiksemate kütteseadmete (põletusseadmed, mille installeeritud kogusoojusvõimsus jääb alla 0,3 MW) ning liikuvate saasteallikate puhul. Põhilisteks saastajateks on Järvamaal keskkütte ning tööstusettevõtete katlamajad. 2008. aasta lõpu seisuga oli Järvamaal 56 kehtivat välistõhu saasteluba ning seitsmel ettevõttel oli välistõhu saastamine (lisaks teistele keskkonna valdkondadele) reguleeritud keskkonnakompleksloaga.

Põhilisteks saasteaineteks, mida välistõhku paisatakse, on lämmastikdioksiid ( $\text{NO}_2$ ), väävel-dioksiid ( $\text{SO}_2$ ), süsinikoksiid ( $\text{CO}$ ), süsinikdioksiid ( $\text{CO}_2$ ), tahked osakesed (TO), lenduvad orgaanilised ühendid (LOÜ) ning erinevad raskmetallid. Heitkoguseliselt heideti Järvamaal 2008. aastal välistõhku kõige rohkem süsinikdioksiidi – 28981,5 tonni kõigi saastelubasid omavate ettevõtete peale kokku, mis tuleneb sellest, et kütustest kasutatakse enam põlevkivi- ja kergest kütteõli. Heitkoguseliselt järgmine saasteaine oli süsinikoksiid, mida moodustus süsinikdioksiidist ligi 34 korda vähem – 841 tonni. Kõige vähem eraldati õhku lenduvaid orgaanilisi ühendeid, kõigest 118,2 tonni.

Kui 2007. aastal hakkasid saasteainete heitkogused võrreldes varasemate aastatega üldjuhul stabiliseeruma, siis 2008. aastal on üldine tendents heitkoguste vähenemise suunas. Ainukeseks erandiks on lenduvate orgaaniliste ühendite heitkogus, mis on võrreldes varasemate aastatega ligi kaks korda suurenenud. LOÜ-de heitkoguste järsu tõusu on tinginud keskkonnakompleksloa kohuslased, eelkõige veise- ja lehmalaudad, kellelt varasemalt aruandlust ei nõutud. Lisaks on

komplekslubade omanikke võrreldes 2007. aastaga oluliselt juurde tulnud. Süsinikoksiidi heitkogus on võrreldes teiste saasteainetega jätkuvalt kõige kõrgem, kuid samas on see vähenenud, isegi 2006. aasta seisust veidi allapoole. See asjaolu näitab, et ettevõtted on põlevkivi- ja kergkütteõlile hakanud eelistama puitu ja vähemal määral ka kütturevast.

Taastuvate kütuste (puit ja kütturevas) rohkenev kasutamine toob aga kaasa tahkete osakeste (tolm ja tahm) suuremad heitkogused, kuid kuna paljud ettevõtted on kasutusele võtnud erinevaid saasteainete püüdeseadmeid, siis seda probleemi päevakorda ei kerki. Pigem on näha tahkete osakeste heitkoguste vähenemist võrreldes eelmise aastaga.

Millised saasteained ja millises koguses õhku heidetakse, oleneb palju kütusest, mida kasutatakse. Kõige keskkonnasõbralikumaks kütuseks võib lugeda puitu, sest väävlühendite teke on väga väike ning tegemist on taastuva kütusega. Sarnaste omadustega on ka kütturevas. Kuid kahe viimati mainitud kütтелиigi puhul võib probleemiks kujuneda tahkete osakeste hulk, sellisel juhul tuleks kasutada erinevaid püüdeseadmeid. 2008. aasta seisuga kasutatakse Järvamaal eelkõige põlevkiviõli ning seejärel eelistatakse kütuseks puitu.

Et vältida ja vähendada keskkonda saasteainete heitmisega tekitatud võimalikku kahju, peavad saasteloa omanikud tasuma keskkonnatasu. Keskkonnatasudest saadav raha jaotatakse riigieelarve ja keskkonnakasutuse asukoha kohalike omavalitsuste eelarvete vahel. Välisõhu saastetasu kantakse riigieelarvesse, kus seda kasutatakse sihtotstarbeliselt keskkonnaseisundi hoidmiseks, parandamiseks ja keskkonnakahjustuste heastamiseks. Saastetasumäärad saasteainete heitmisel välisõhku muutuvad iga aastaga. Aastatel 2002 – 2005 on makstud saastetasu maakonnas püsinud suhteliselt stabiilsena, 2006. aastal on aga toimunud järsk tõus, mis on kasvanud iga järgneva aastaga. Saastetasu nii suure tõusu on tinginud CO<sub>2</sub> arvesse võtmine ja maksustamine alates 2006. aastast ning ka saastetasu määrade igaaastane oluline suurenemine. Ka 2008. aastal on üldine arvestatud saastetasu suurenenud; siin mängib olulist rolli lisandunud kompleksload ning nende alusel nõutavad saastetasud.

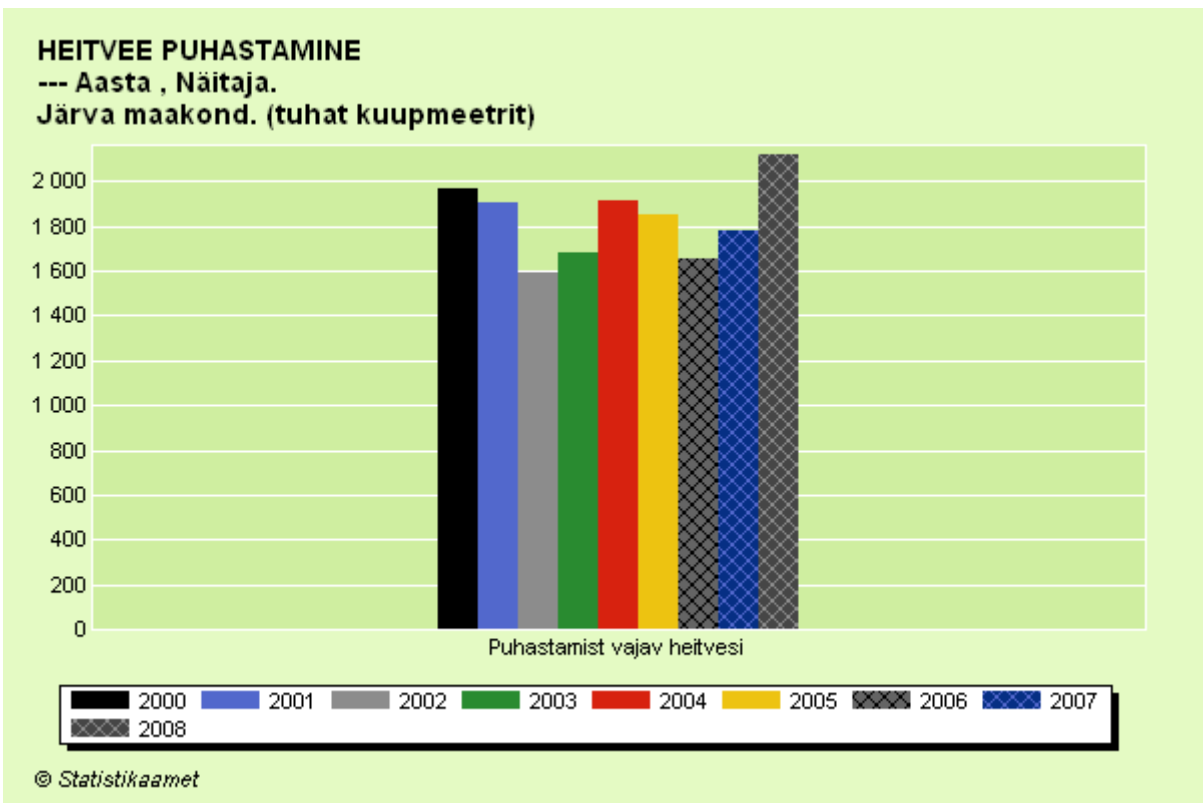
Vaatamata sellele, et viimastel aastatel on toimunud suur tõus välisõhu saastetasude puhul, on saasteainete heitkogused jäänud suhteliselt samale tasemele ning veidi isegi langenud ja kuigi kütustest kasutatakse jätkuvalt rohkem põlevkiviõli, pole üldine saastuskoormus Järvamaal oluliselt suurenenud.

## Vesi

Tervisekaitseinspektsiooni andmetel on Eestis 99 ühisveevärki (tarbijaid rohkem kui 50 ja/või tootlikkus >10 m<sup>3</sup> ööpäevas), kus fluoriidide sisaldus ületab lubatud piirsaldust (1,5 mg/l). Need veevärgid asuvad peamiselt Lääne- ja Kesk-Eestis, sealhulgas Järvamaal. Neist Tarbja küla ja Türi linna veevärgides ei ole fluoriidisisaldus pidevalt ülenormatiivne.

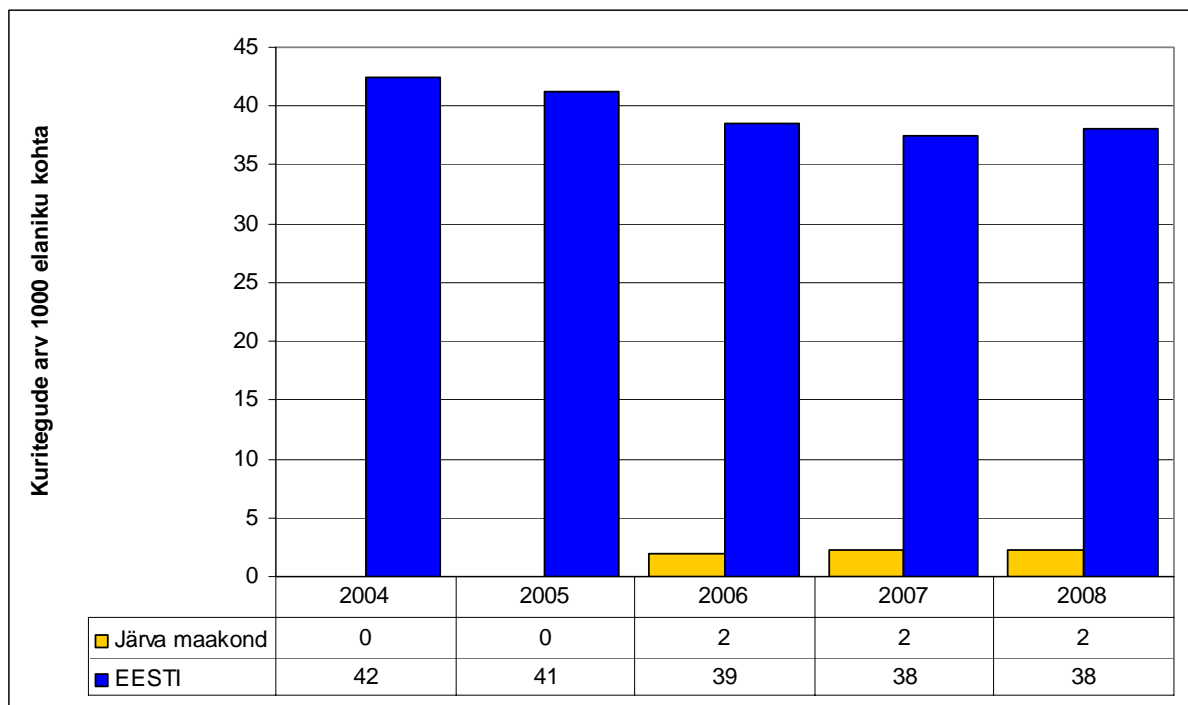
## Hajaasustuse veeprogramm 2009

Hajaasustuse veeprogrammist toetatakse puur- ja salvkaevude ehitamist ja puhastamist ning kaevudest joogiveetorustiku ehitamist või rekonstrueerimist. Samuti toetatakse kaevude varustamist vee pumpamiseks ja puhastamiseks vajalike tehniliste seadmete ja tarvikutega.



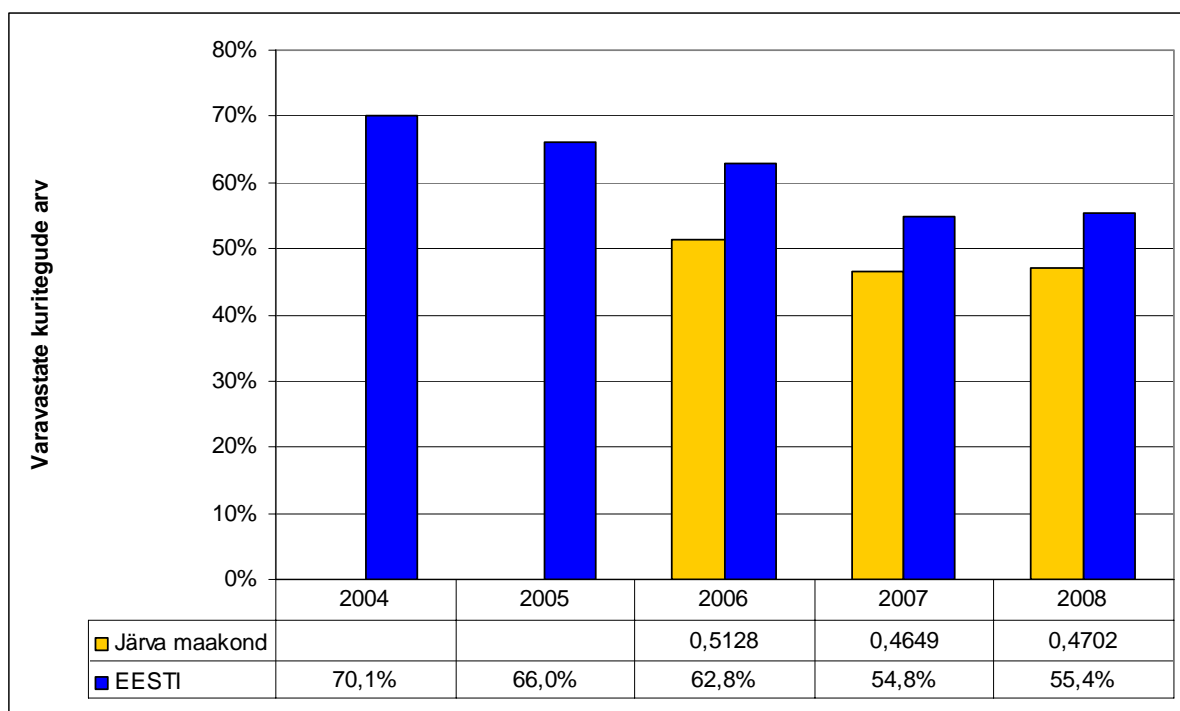
Joonis 41. Heitvee puhastamine  
 Allikas – Eesti Statistikaamet

#### 4.7. Kuriteod

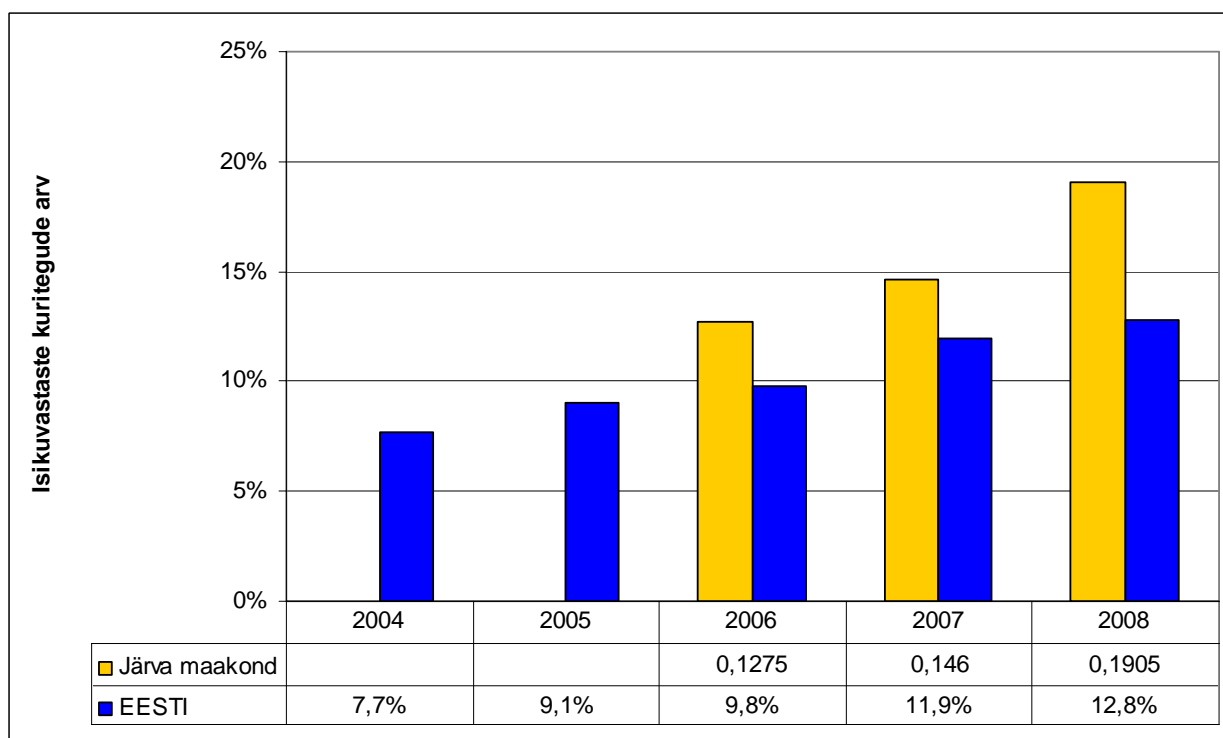


Joonis 42. Kuritegude arv 1000 elaniku kohta  
 Allikas – Eesti Statistikaamet

Järvamaa tunnistati 2008. aastal Eesti turvalisemaks maakonnaks. Eriti suur panus sellele on kohalike omavalitsuste turvalisuse komisjonide tegevusel.



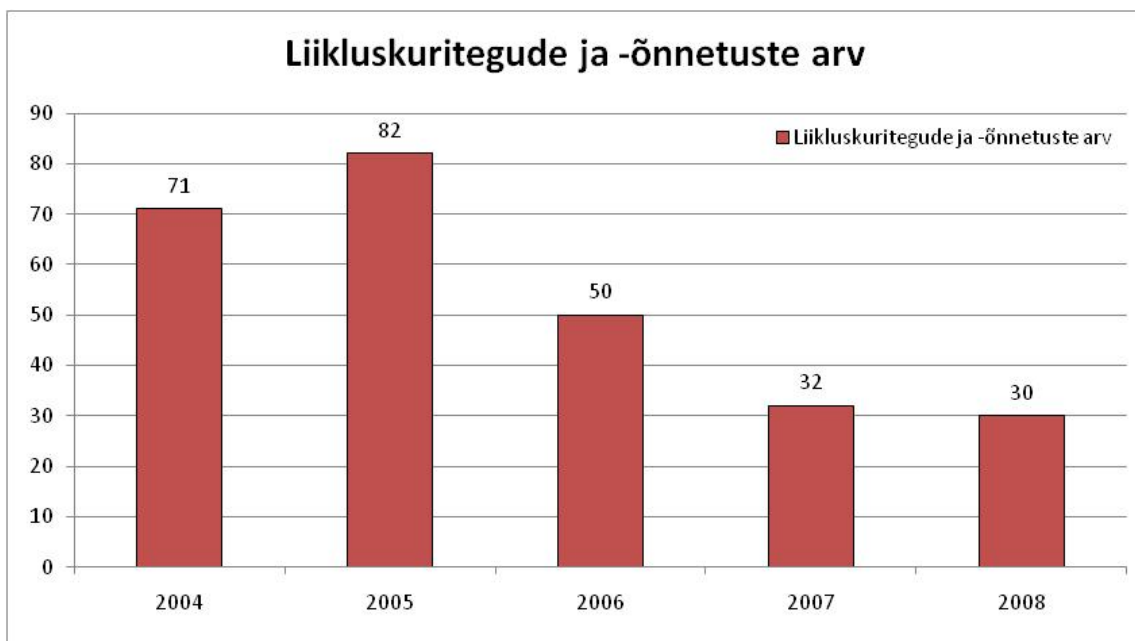
Joonis 43. Varavastaste kuritegude arv  
Allikas – Eesti Politseiamet



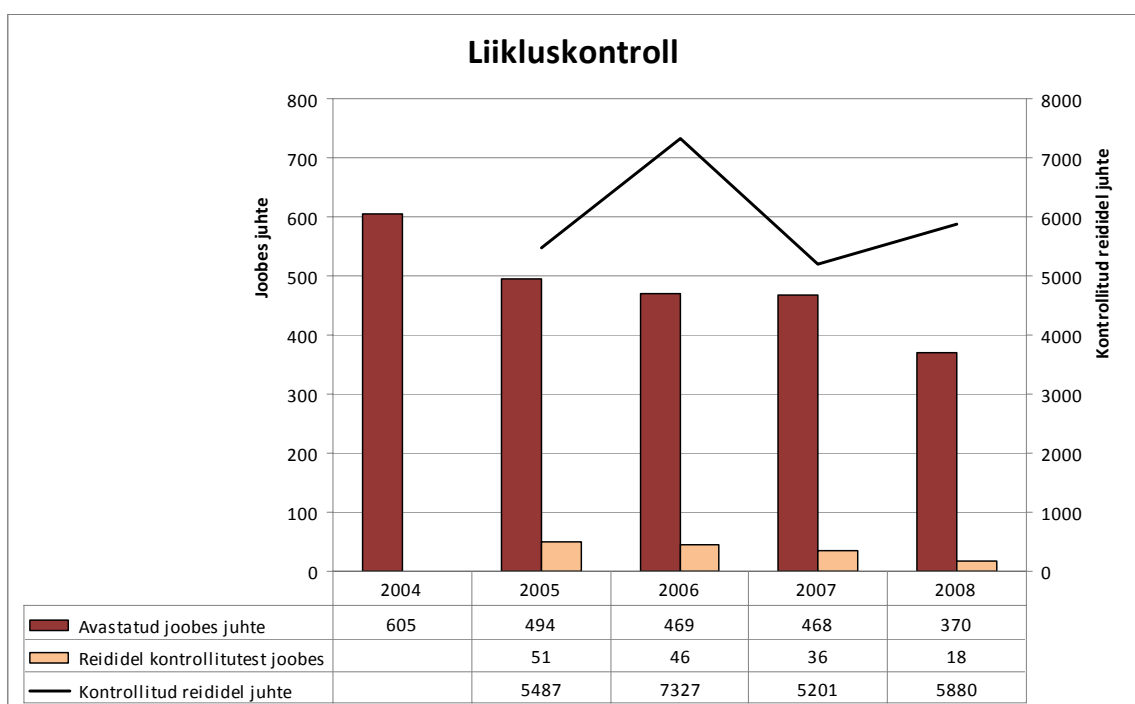
Joonis 44. Isikuvastaste kuritegude arv 1000 elaniku kohta  
Allikas – Eesti politseiamet

Võrreldes 2006. aastaga on Järvamaal isikuvastaste kuritegude arv tõusnud. Samal ajal on politsei tõhustanud oma tegevust kuritegude avastamisel.

#### 4.8. Liikluskuriteod ja –õnnetused



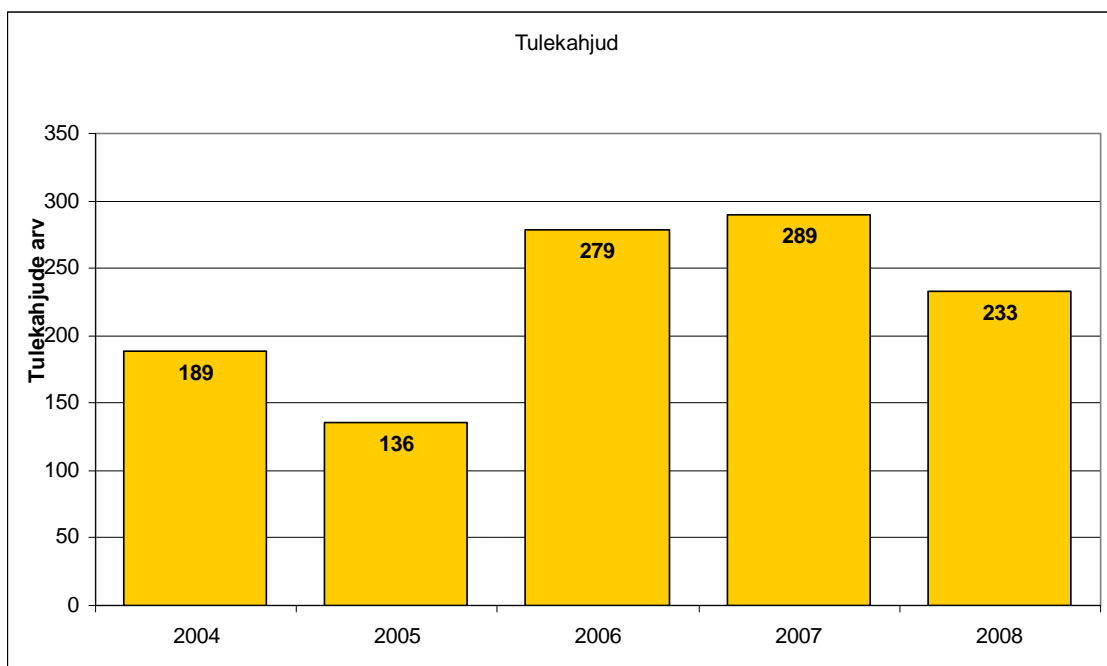
Joonis 45. Liikluskuriteod ja –õnnetused  
Allikas – Eesti Politseiameti andmebaas



Joonis 46. Joores juhtide arv  
Allikas – Eesti Politseiamet

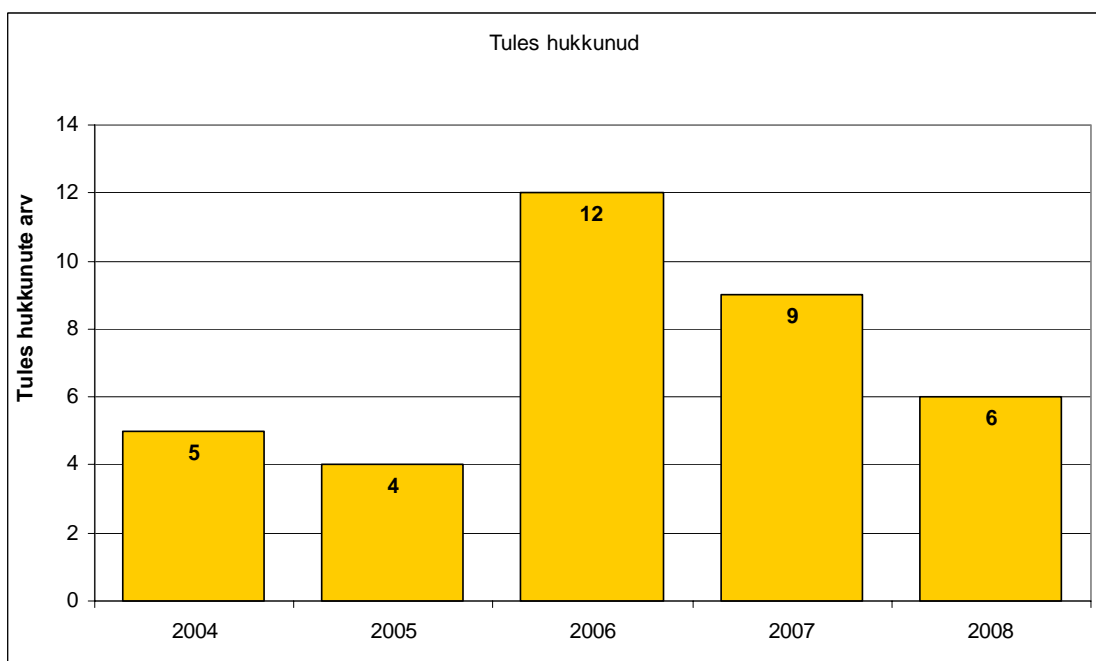
Järvamaal kontrollitavate juhtide arv on suur, kuid kontrollreididel tuvastatud joores juhtide arv ei kajasta tegelikku Järvamaa inimeste arvu, sest maakonda läbivad suured maanteed ja kontrolli alla satuvad ka teiste maakondade juhid.

## 4.9. Tulekahjud



Joonis 47. Tulekahjude arv  
Allikas – Eesti Päästeamet

Järvemaal tegutseb Lääne Eesti päästkeskuse maakondlik osakond ja neli kohalikku komandot (Aravete, Türi, Imavere, Järva-Jaani).



Joonis 48. Tules hukkunute arv  
Allikas – Eesti Päästeameti andmebaas

Maakondlik päästikeskus alustas 2006. aastal süsteemselt kohalike omavalitsuste instrueerimist suitsuandurite paigaldamisel. Algatati projekt „Igaie vanurile suitsuandur”, millesse panustasid kõik omavalitsused.

## 5. TERVISLIK ELUVIIS

### 5.1. Tervisealase teabe kättesaadavus

Terviseedenduse valdkonna teabe kättesaadavust on arendatud koos Järvamaa Omavalitsuste Liiduga. Loodi ühine infoportaal, kus on alapeatükk „Sotsiaalabi ja tervishoid”, mis võimaldab valdkonna teabe kättesaadavust igale maakonna elanikule ja ka väljapoole.

Teavet levitatakse ka erinevate koostööpartnerite listide kaudu (kool, lasteaiad, sotsiaaltöötajad, perearstid, omavalitsused jne.). Info edastamisele on kaasatud KUMA raadio ja ajaleht Järva Teataja. Kuma raadios toimuvad infotunnid teabe edastamiseks igas kvartalis, Järva Teatajas avaldatakse vajadusel eraldi terviselehekülj.

### 5.2. Tervislikku eluviisi toetavad üritused maakonnas

- Südame- ja veresoonkonnahaiguste ennetamine  
Sihtrühm – lasteaialapsed kuni pensioniealised. Koostööpartner Tervise Arengu Instituut
- Traumade vältimine Järva maakonnas.  
Sihtrühm – lasteaialapsed kuni pensioniealised. Koostööpartner Eesti Haigekassa
- Töötajate heaolu edendamine koolis.  
Sihtrühm – Laupa Põhikool, Roosna- Alliku Põhikool, Türi Gümnaasium ja Paide Ühisgümnaasium. Koostööpartnerid: KUOPIO Ülikool ja Tervise Arengu Instituut

## 6. TERVISETEENUSED

### 6.1 Tervishoiuteenused

Haiglad

AS Järvamaa Haigla, SA Koeru Hooldekeskus

Eriarstiabi väljaspool haiglaid

Türi Tervisekeskuses kirurgi ja günekoloogi vastuvõtt

Hambaravi teenuse osutamine, perearstid, apteegiteenus

Hambaarst	Perearsti praksiste arv	Apteegiteenus	Omavalitsusüksus
	1		Albu vald
1	2	2	Ambla vald
	1	1	Kareda vald
	2	1	Koeru vald
1	1	1/1	Koigi-, Imavere vald
1	1	1	Järva-Jaani vald
8	7	5	Paide linn, vald
1	1	1	Roosna - Alliku vald
6	7	2	Türi vald
	1	1	Väätsa vald

Tabel 4. Teenuste kättesaadavus  
Allikas – Järva maavalitsus

koduõendus	teenus kättesaadav Paides, Türil, Koerus
ämmaemandateenus	hetkel kättesaadav AS Järvamaa Haigla, tulevikus ka maakonna tõmbekeskustes
töötervishoiu korraldus	AS Järvamaa Haigla, asutused, ettevõtted
koolitervishoiu korraldus	koole teenindavad perearstid ja kooliõed

Perearsti kättesaadavus on hea, kuid ülekoormatud. Probleemiks on eriarstide teenuse kättesaadavus maakonnas, sest üldjuhul tellitakse eriarstide teenust Tartust ja Tallinnast.

Erakorraline meditsiiniabi on koondunud SA Järvamaa Haigla juurde.

Maakonnas tegutseb kaks hooldusravihaiglat.

Huvi koduõendusteenuse vastu on suur, Paides ja Türil pakub teenust SA Järvamaa Haigla ja pereõed, kohalikes omavalitsustes pereõed. Teenuse kättesaadavus hetkel ei ole piisav.

## 6.2. Nõustamisteenused

Teenus	Teenuse pakkuja	Teenuse kirjeldus
Õppenõustamine Nõustamiskomisjon	Kes-Eesti Noorsootöökeskus Järva Maavalitsus	Õpilaste koolist väljalangevuse ennetamiseks ja noorte edasise toimetuleku ning konkurentsivõime suurendamiseks igapäevaelus ja tööturul
Psühholoogiline nõustamine	Kesk-Eesti Noorsootöökeskus	Soodustab teadlikku otsustamist, aitab ületada kartusi, mis takistavad muutuste ettevõtmist, aitab leida valikute tegemiseks vajalikku enesekindlust
Karjääriinfo ja - nõustamine	Kesk-Eesti Noorsootöökeskus Töötukassa Järvamaa Osak.	Kasutatakse karjääriplaneerimiseks, käsitletakse kutse-, õppe- ja töökohavalikuga seotud teemasid
Noorteinfo	Kesk-Eesti Noorsootöökeskus	Info õppimis-, töötamisvõimaluste; info ühiskonna, seaduste, toetuste, keskkonna ja säästva arengu, tervise, suhete, hobide, sportimisvõimaluste jne. kohta
Kriminaalhooldus	Tallinna vangla Pärnu kriminaalhooldusosakonna Paide talitus	Nõustamine ja rehabilitatsiooniteenus vangist vabanenutele
Perenõustamine	Kesk-Eesti Noorsootöökeskus	perelepitus
Ohvriabi	Järvamaa Ohvriabikeskus	abistav võrgustikutöö
Lastekaitse, lapsendamine	Järva Maavalitsus	lastekaitse, lapsendamine, koolikohustuse mittetäitmine jne.
Diabeedihaigete nõustamine	AS Järvamaa Haigla	
Suitsetamisest loobuja nõust.	AS Järvamaa Haigla	
Perekool	AS Järvamaa Haigla	
Seksuaalharidusalane noorte nõustamine	AS Järvamaa Haigla	sotsiaalpsühholoogiline, meditsiiniline nõustamine
Psühholoog	AS Järvamaa Haigla	
Toitumise nõustamine	AS Järvamaa Haigla	vastavalt diagnoosile
Varjupaigateenus	Paide Naiste Varjupaik	lähisuhte vägivalda all kannatajatele
Võlanõustamine	Türi Vald- Kaja Kuzovnikova Swedbank SEB pank	
Psühholoogiline nõustamine ja psühhoteraapia	MTÜ Süda-Eesti Sotsiaalkeskus	

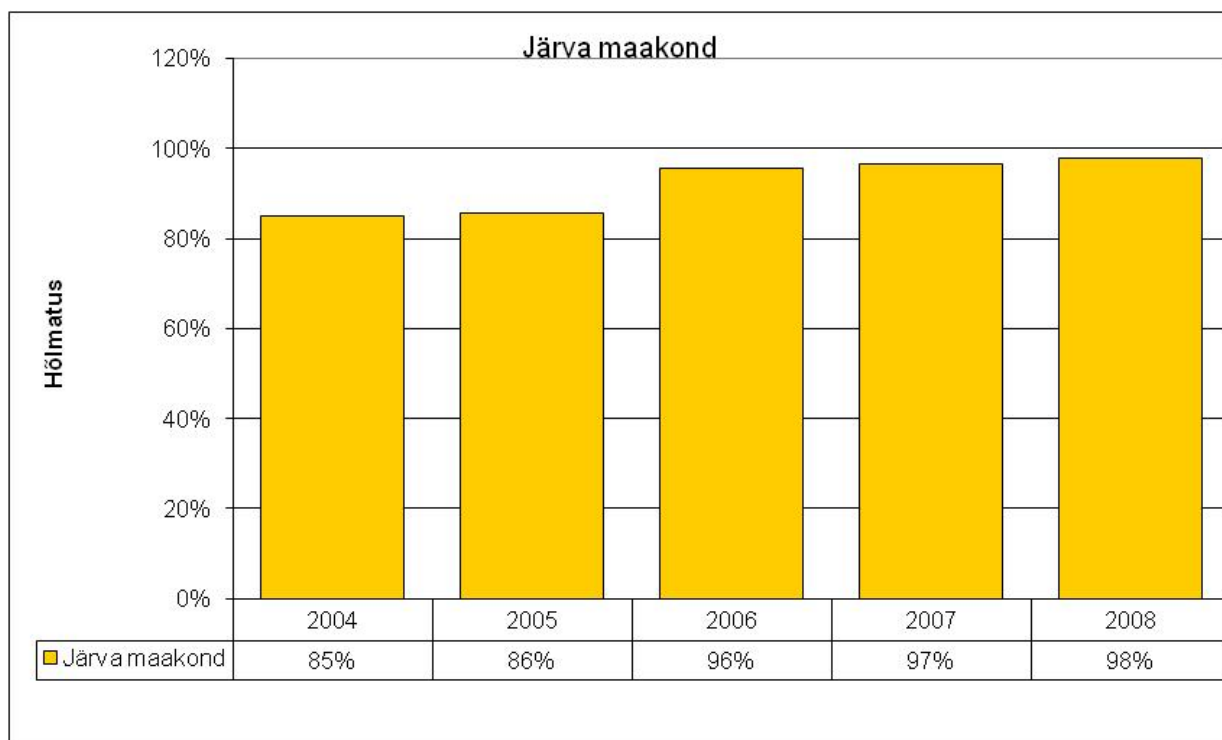
Tabel 5. Nõustamisteenused  
Allikas – Järva Maavalitsus

Nõustamisteenused on valdavalt koondunud maakonna keskusesse. Lisaks maakondlikele teenustele on võimalus kasutada vabariigi nõustamistelefone ja Interneti nõustamisteenust.

### 6.3. Kuni 2-aastaste laste hõlmatus immuniseerimisega

Järvamaa	2-aastaste laste arv	Difteeria, teetanus	Läkakõha	Poliomüeliit	Leetrid, mumps, punetised	B-viirushepatiit	Hib
<b>WHO nõue</b>		<b>95,0</b>	<b>90,0</b>	<b>95,0</b>	<b>95,0</b>		
2005	338	98,5	98,5	98,5	96,4	97,9	24,3
2006	333	98,2	98,2	98,2	97,9	97,9	82,6
2007	343	96,8	96,8	96,8	96,2	97,1	96,8
2008	334	97,9	97,9	97,9	97,0	98,5	97,9

Tabel 6. Kuni 2-aastaste immuniseerimine  
Allikas – Terviseamet



Joonis 49. Immuniseerimisega hõlmatus  
Allikas – Terviseamet

## **7. PEAMISED PROBLEEMVALDKONNAD JA SEKKUMIS-VAJADUSED**

### **7.1. Üldisemalt**

Kõik suuremad probleemid saavad alguse rahvaarvu vähenemisest nii negatiivse loomuliku iibe kui negatiivse rände iibe tõttu.

Suremus on suurenenud vereringeelundite haigustesse ja pahaloomulistesse kasvajatesse.

Mürgistusainete tarbimine ja suitsiidide arv on noorte hulgas kasvanud.

### **7.2. Sotsiaalne sidusus ja võrdsed võimalused**

Ühistranspordi liinide pidev vähenemine muudab teenuse raskesti kättesaadavaks.

Miinimumpalgasaajad ei suuda endale võimaldada tervislikku eluviisi.

Töötuse kasvu suurenemisega halveneivad tervisenäitajad.

### **7.3. Laste ja noorte turvaline ning tervislik areng**

Rehabilitatsiooniteenuste kättesaadavus ei rahulda vajadusi.

Vanematel on vähenenud teadlikkus laste tervist ohustavatest riskidest.

Laste järjest suurenev internetis viibimine vähendab nende suhtlemisoskust teiste inimestega, suurendab riski tervisele.

Vananev ja peamiselt feminiinne õpetajaskond ei soosi noorte huvialategevusi.

Suur enda tõestamisvajadus on risk laste vaimsele tervisele.

Majanduslik surutus on kahandanud laste liikumisharrastust ja osavõttu huvitegevusest.

Perekondade toitumisharjumused ei ole sageli tervislikud.

### **7.4. Tervislik elu-, õpi- ja töökeskkond**

Väikeetevõtted maakonnas ei suuda oma töötajatele piisavalt pakkuda erinevaid tervist edendavaid teenuseid.

Tööandjad ja inimesed töökohtadel ei pööra rõhku välisteguritele.

Tervistedendavate liikumisvõrgustikega liitumine on lisakohustus ja ei ole motiveeriv.

### **7.5. Tervislik eluviis**

Alkoholi kättesaadavus noorte hulgas on ülisuur.

Kehaline liikumine kui tervistava eluviisi üks osa on vähetähtsustatud.

Koolitoit oma rahastusskeemi tõttu ei võimalda tervislikku toitlustamist.

### **7.6. Terviseteenused**

Eriarstide vastuvõtule on pikad järjekorrad. Terviseteenuste regulaarne kättesaadavus on väikeste sissetulekutega inimestele piiratud.

## 8. JÄRVAMAA TERVISEEDENDUSE TEGEVUSKAVA 2010 – 2013

**Missioon** - Järvamaa elanike elukvaliteedi parandamine ja terviseteadlikkuse tõstmine.

**Visioon** - Järvamaal elavad heas keskkonnas, kaitstud, terved, kõrge töövõimega sotsiaalselt sidusad ja aktiivsed inimesed.

Tegevus	2010	2011	2012	2013	Vastutaja	Maksumus
Infoportaali järjepidev uuendamine	x	x	x	x	MV	40 000
Terviseprofili uuendamine	x	x	x	x	MV	60 000
Tervise liikumisüritused	x	x	x	x	III sektor	100 000
Erineva laste tervisestatistika andmestiku kogumine	x	x	x	x	MV	80 000
Koostööpartnerite koolitamine	x	x	x	x	MV	100 000
Tervisedendavate võrgustike arendamine	x	x	x	x	MV	150 000
Vigastuste profiili koostamine	x	x	x	x	MV	180 000
KOV tervisespetsialistide nõustamine ja koolitamine	x	x	x	x	MV	300 000
Erinevate terviseuringute korraldamine, analüüsimine	x	x	x	x	MV	200 000
Tervislike eluviisi toetavate kampaaniate koordineerimine	x	x	x	x	MV	100 000
Infopäevad koolide toitlustajatele	x	x	x	x	Paide KHK	140 000
Sõltuvusainete tarbimise ennetamine (teabepäevad)	x	x	x	x	koolid	200 000
Terviseteenuste pakkujate infopäevad	x	x	x	x	MV, JOL	180 000

## 9. KASUTATUD TEABEALLIKAD JA KIRJANDUS

Rahvastiku Tervise Arengukava 2009 – 2020 (kinnitatud Vabariigi Valitsuse poolt 17.07.2008)

Eesti Statistikaameti andmebaas <http://www.stat.ee>

Eesti Haigekassa andmebaas <http://www.haigekassa.ee>

Tervise Arengu Instituudi Tervisestatistika andmebaas <http://www.tai.ee>

Terviseameti andmebaas

Terviseinfo andmebaas <http://www.terviseinfo.ee>

Järva maakonna aastaraamatud 2002 – 2008

Maksu- ja tolliamet <http://www.emta.ee>

Töötukassa andmebaas <http://www.tootukassa.ee>

Järva Maavalitsuse rahvastikuregister

Järva Maavalitsuse alaealiste komisjoni andmed

Järva Maavalitsuse tervisestatistika andmebaas (A-veeb)

Eesti Hariduse Infosüsteem (EHIS)