

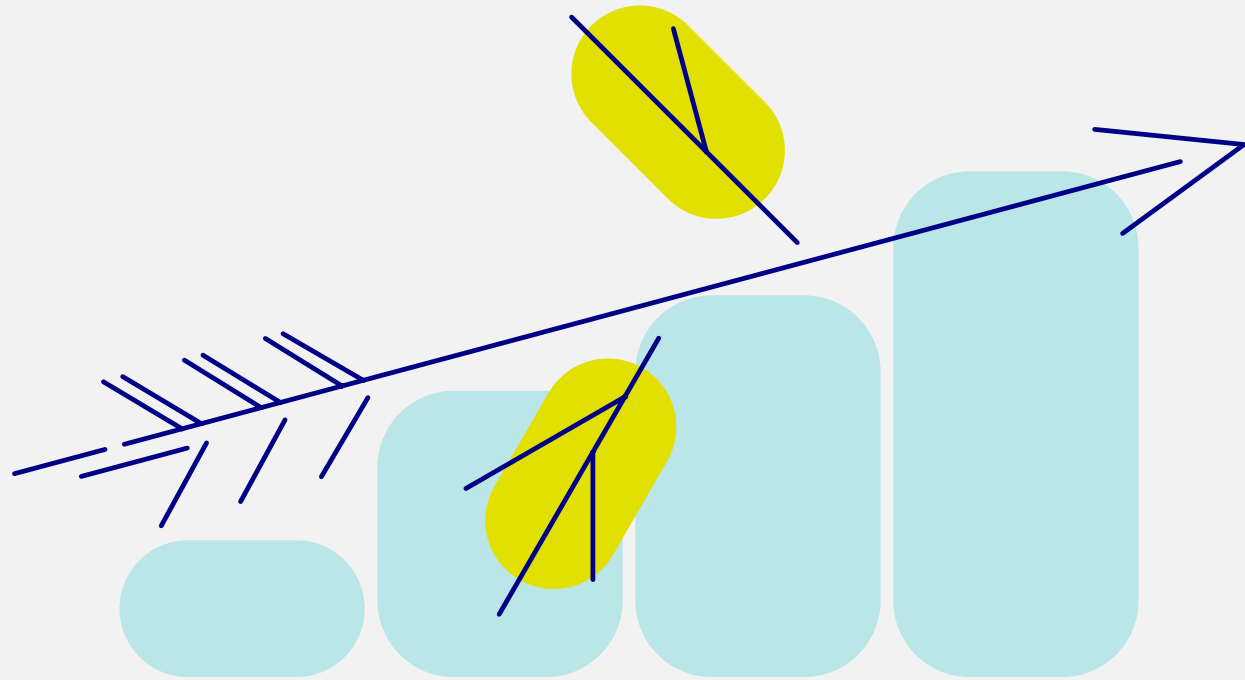
Starditoetus

Merit Tints

Toetuste osakond

Ettevõtluse ja Innovatsiooni Sihtasutus

09.01.2025



Kaasrahastanud
Euroopa Liit



Eesti
tuleviku heaks

Eesmärk, eelarve, väljund- ja tulemusnäitaja

Toetust taotletakse jooksvalt kuni rahastamise eelarve ammendumiseni või toetuse taotlemise perioodi lõppemiseni.

Starditoetuse eesmärk on soodustada kasvupotentsiaaliga alustavate ettevõtjate jätkusuutliku müügitulu kasvatamist ja töökohtade loomist.

Eelarve: 5 011 428 eurot (sh. 12,5% riigi kaasfinantseeringut), st 250 rahastatud projekti. **09.01.25 seisuga** on rahastatud 143 projekti, st 57% on kogumahust positiivsete otsustega kaetud.

Väljundnäitajad:

- 1) toetatavad ettevõtjad (mikro, väike, keskmine)
- 2) toetustega toetatavad ettevõtjad;
- 3) toetatavad uued ettevõtjad

Tulemusnäitaja „uued ettevõtjad, mis endiselt tegutsevad“ → Kaks aastat peale projekti lõppu on 65% ettevõtetest elus.

Eesti 2035 aluspõhimõtetele panustamine

Projekt panustab toetuse määruse § 1 lõike 3 nimetatud strateegia sihi eesmärkide ja toetuse määruse § 4 lõikes 4 nimetatud Eesti 2035 näitajate saavutamisse. **Projekt peab panustama vähemalt ühte näitajasse** ning sellekohane kirjeldus peab olema lisatud.

Eesti 2035 näitajad:

- **Kas projekt panustab näitajasse "hoolivuse ja koostöömeelsuse mõõdik"?** *(Kui projekti raames arendatav lahendus on suunatud riskirühmade (eakad, puudega inimesed jne) aitamisele, panustab see hoolivuse ja koostöömeelsuse mõõdikusse).*
- **Kas projekt panustab näitajasse "ressursitootlikkus"?** *(võimalik panustada vaid tootmisettevõtete puhul ning lisatud peab olema arvutus. Saadud majanduslik tulu eurodes ühe kilogrammi materjali kohta).*
- **Kas projekt panustab näitajasse "soolise võrdõiguslikkuse indeks"?** *(meeskonnas on plaanitud võrdselt mõlema soo esindajad ja nende töötasu on võrdsetel alustel).*
- **Kas projekt panustab näitajasse "väljaspool Harju maakonda loodud sisemajanduse koguprodukt elaniku kohta Euroopa Liidu keskmisest"?** *(projekti tegevused toimuvad väljaspool Harjumaad).*
- **Kas projekt panustab näitajasse "ligipääsetavuse mõõdik"?** *(teenuste puhul peab olema tagatud ligipääs eakatele, lastele, väikeste vanematele, ajutise vigastusega inimestele ning erivajadusega inimestele (liikumis- ja liitpuudega, pimedad ja vaegnägijad, kurdid ja vaegkuuljad, vaimupuue ja psüügilahäire)).*

Tutvu täpsemalt võrdsete võimaluste edendamise digitööriistaga: [Võrdsete võimaluste edendamise digitööriist | Kompetentsikeskus](#)

Mõisted 1

- **Kasvupotentsiaal** – suutlikkus saavutada müügitulu, mis on ettevõtjal, kelle tegevuskoht asub Tallinna ja Tartu linnapiirkonnas, projekti abikõlblikkuse perioodi viimasel aastal vähemalt 80 000 eurot ja ülejäänud Eestis vähemalt 40 000 eurot (muutus 12.07.24, kus enam ei vaadata kasvu 1. projektiaasta vs 2. projektiaasta. Muudatus kehtib tagasiulatuvalt alates määruse jõustumisest kõikidele projektidele, mis enne 12.07.24 said rahastuse).
- **Projektiaasta** - kui projekt algab 31.01.24, projekt lõppeb 30.01.26 -> tulemus on sellisel juhul perioodi 31.01.25–30.01.26. Kui tegutseb Tallinnas, siis peab olema 30.01.26 seisuga müügitulu 80 000 eurot, kui mujal Eestis, siis 40 000 eurot.
- **Alustav ettevõtja** - äriühing, mis on mikro-, väikese- või keskmise suurusega ettevõtja Euroopa Komisjoni määruse (EL) nr 651/2014 ELi aluslepingu artiklite 107 ja 108 kohaldamise kohta, millega teatavat liiki abi tunnistatakse siseturuga kokkusobivaks (ELT L 187, 26.06.2014, lk 1–78), I lisa artikli 2 tähenduses ning kantud Eesti äriregistrisse mitte varem kui 36 kuud enne taotluse esitamist.

Tallinna linnapiirkond – Tallinna linn, Maardu linn, Viimsi vald, Saue valla Laagri alevik, Alliku küla, Koidu küla, Saue linn, Vanamõisa küla, Hүүru küla, Vatsla küla, Rae valla Aaviku küla, Assaku alevik, Järveküla küla, Jüri alevik, Karla küla, Lagedi alevik, Peetri alevik, Rae küla, Uuesalu küla, Lehmja küla, Kopli küla, Kurna küla, Harku valla Harkujärve küla, Rannamõisa küla, Tiskre küla, Tabasalu alevik ja Harku alevik, Jöelähtme valla Iru küla, Uusküla küla, Loo alevik, Liivamäe küla, Saku valla Saustinõmme küla, Juuliku küla, Kasemetsa küla, Metsanurme küla, Saku alevik, Üksnurme küla, Kiisa alevik, Kurtna küla, Roobuka küla, Tānassilma küla, Jālgimäe küla, Kiili valla Kangru alevik, Luige alevik, Kiili alev, Vaela küla, Keila linn ja Lääne-Harju valla Kulna küla.

Tartu linnapiirkond – Tartu linn asustusüksusena, Tartu linna Märja alevik, Luunja valla Lohkva küla, Veibri küla, Kambja valla Soinaste küla, Tõrvandi alevik, Össu küla, Ülenurme alevik ning Tartu valla Raadi alev.

Mõisted 2

- **Tegevusvaldkond** – valdkond, milles ettevõtja tegutseb ja mis määratakse kindlaks ettevõtja müügitulu kujunemise karakteristika järgi. Ettevõtja määratud tegevusvaldkond peab kattuma EMTAK-i klassifikaatoris tooduga numbriliselt ja sisuliselt.
- **Sama tegevusvaldkond** – EMTAK-i klassifikaatori neljakohalise koodi kattuvus või tegevusala sisuline kattuvus

Näiteks 1=1 ehk otsene üleminek

0111 Teravilja- (v.a riis), kaunvilja- ja õlitaimeseemnete kasvatus

01111 Teravilja- (v.a riis) ja kaunviljakasvatus; õlitaimeseemnete kasvatus

Näiteks 1=n ehk jagunemine, IV taseme tegevused jagunevad kahe V taseme koodi alla

0119 Muude põllukultuuride kasvatus

01191 Lillekasvatus

01199 Söödakultuuri- ja heintaimekasvatus jm üheaastaste põllukultuuride kasvatus

Mõisted 2

NB! 2025. a 1. jaanuarist hakkas kehtima uus tegevusvaldkondade klassifikaator EMTAK 2025. Sellest kuupäevast tuleb esmakande esitamisel registrile ja majandusaasta aruannetes valida tegevusala kood EMTAK 2025 järgi.

- Projekti EMTAK kood võib erineda äriregistri järgsest EMTAK koodist. Taotleja märgib taotluses projekti tegevusvaldkonna ning järgmise majandusaasta aruandega viib vastavusse.
- Ettevõttel võib olla ka mitu tegevusvaldkonda, millest üks nt on mitteabikõlblik tegevus (nt muu koolitus jagu P 855), kuid projekti mõistes saavutatav tulemus müügitulu osas saab olla vaid abikõlblikus projekti tegevusvaldkonnas ning tegevusvaldkondi tuleb kasumiaruandes müügitulu osas eristada.

Tegevusalad, mida ei toetata

- 1) põllumajandus, metsamajandus ja kalapüük (EMTAK 2008 jagu A);
- 2) vahendamine, hulgi- ja jaekaubandus (EMTAK 2008 jagu G), välja arvatud mootorsõidukite ja mootorrataste hooldus ja remont;
- 3) kinnisvaraalane tegevus (EMTAK 2008 jagu L);
- 4) tubakatoodete tootmine (EMTAK 2008 jagu C 120);
- 5) hasartmängude ja kihlvedude korraldamine (EMTAK 2008 jagu R 920);
- 6) finants- ja kindlustustegevus (EMTAK 2008 jagu K);
- 7) juriidilised toimingud ja arvepidamine (EMTAK 2008 jagu M 69), peakontorite tegevus ja juhtimisalane nõustamine (EMTAK 2008 jagu M 70), reklaamindus (ka digireklaamindus) ja turu-uuringud (EMTAK 2008 jagu M 73);
- 8) rentimine ja kasutusrent ning ajutise tööjõu rent (EMTAK 2008 jagu N 77 ja EMTAK 2008 jagu N 782);
- 9) büroohaldus, büroode ja muu äritegevuse abitegevused (jagu N 82), muu koolitus (jagu P 855), mujal liigitamata tervishoiualad (86909, välja arvatud füsioterapeutide tegevus, psühhoanalüütikute, psühholoogide ja psühhoterapeutide tegevus, kõneteraapia, toitumisõpetus, kaalujälgimisõpetus, töötervishoiualane teraapia);
- 10) kivi- ja pruunsöe kaevandamine (EMTAK 2008 jagu B 05), nafta ja maagaasi tootmine ja tootmist abistavad tegevusalad (EMTAK 2008 jagu B 06 ja B 091) ning koksi ja puhastatud naftatoodete tootmine (EMTAK 2008 jagu C 19)

„Ei kahjusta oluliselt“ / DNHS

- §1 lg 7 p10 - kivi- ja pruunsöe kaevandamine (EMTAK 2008 jagu B 05), nafta ja maagaasi tootmine ja tootmist abistavad tegevusalad (EMTAK 2008 jagu B 06 ja B 091) ning koksi ja puhastatud naftatoodete tootmine (EMTAK 2008 jagu C 19)
- §6 lg 3 Toetatakse tegevust, millega ei tekitata olulist kahju Euroopa Parlamendi ja nõukogu määruse (EL) 2020/852, millega kehtestatakse kestlike investeeringute hõlbustamise raamistik ja muudetakse määrust (EL) 2019/2088 (ELT L 198, 22.06.2020, lk 13–43), artikli 17 tähenduses ühelegi artiklis 9 sätestatud keskkonnanäesmärgile.
- §12 p 10 taotleja kinnitus, et projekti elluviimisel järgitakse „ei kahjusta oluliselt“ põhimõtet, mille kohaselt ei tekitata Euroopa Parlamendi ja nõukogu määruse (EL) 2020/852, artiklis 17 nimetatud olulist kahju ühelegi artiklis 9 sätestatud keskkonnanäesmärgile.

DNHS vastavus: Ei ole lubatud soetada sõidukeid või seadmeid, mis kasutavad fossiilseid kütuseid. Kui kasutatakse nt biodiisli või biogaasi, siis see on oluliselt kallim ja ka prognoosid peaksid seda peegeldama kuludes. Äriplaan peab üles ehitatud olema biokütustele.

Taotlejaks saab olla..

- **äriühing**, mis on kantud **Eesti äriregistrisse** mitte varem kui **36 kuud** enne taotluse esitamist (*tähtaegade arvutamist reguleerib TsÜS. § 136 ütleb, et kui tähtpäeva saabumine on määratud kuudes arvutatava tähtajaga, saabub tähtpäev viimase kuu vastaval päeval. Nt. Kui ettevõtte on loodud 01.03.24, siis 36 kuud loomisest saab täis 01.03.27. Kui tähtaega hakatakse arvutama nt 31.01, siis saabub 1-kuuline tähtaeg 28.02 või 29.02 (liigaastal));*
- taotlejas võivad **juriidilised isikud** kokku omada kuni **25 %** osalust (*võtta arvesse, et kaasa arvatud 25% osalus*);
- **täistööajale taandatult on töölepingu alusel** töötavaid isikuid vähem kui **10**;
- taotleja **müügitulu** oli taotluse esitamise majandusaastale **vahetult eelnenud majandusaastal 40 000 eurot või väiksem**;
- taotleja **müügitulu** on taotluse esitamise majandusaastal **taotluse esitamise kvartalile vahetult eelnenud kvartali lõpu seisuga 40 000 eurot või väiksem**;
- taotlejale ja kontsernile, millesse taotleja kuulub ei ületa **vähese tähtsusega abi 300 000 eurot**;

Taotlejaks saab olla...

- **Lõige 5**

- **taotlejas osalust omav isik** ei tohi taotluse esitamisele vahetult **eelnenud 12 kuu jooksul** olla omanud taotlejaga **samas tegevusvaldkonnas tegutsevas ettevõtjas** ega
- **taotlejas osalust omav isik** ei tohi omada osalust taotlejaga **samas tegevusvaldkonnas tegutsevas ettevõtjas**
- **taotlejas osalust omav isik** ei tohi tegutseda ettevõtjana taotlejaga samas tegevusvaldkonnas;

- **Lõige 6**

- taotlejas **osalust omav isik** ei tohi olla taotlejaga **samas tegevusvaldkonnas tegutseva teise ettevõtja juhatuse liige;**

Taotlejaks saab olla...

Lõige 7

- taotleja **juhatuse liige** ei tohi **omada osalust taotlejaga samas tegevusvaldkonnas tegutsevas teises ettevõtjas;**
- taotleja **juhatuse liige** ei tohi **olla omanud** taotluse esitamisele vahetult **eelnenud 12 kuu jooksul osalust taotlejaga samas tegevusvaldkonnas** tegutsevas teises ettevõtjas
- taotleja **juhatuse liige** ei tohi **olla juhatuse liige** taotlejaga **samas tegevusvaldkonnas** tegutsevas teises ettevõtjas;

RIK → tegevusala.emtak@rik.ee (abi tegevusala selgitamiseks – kontrollküsimus „millest tekib müügitulu?“)

NB! Määrust ei kohaldata ettevõtjale, kes on saanud toetust väliskaubandus- ja ettevõtlusministri 9. märtsi 2015. a määruse nr 20 „Starditoetus“ alusel.

Taotlejaks saab olla... (ühendmäärusest)

- neil on perioodi 2007–2013 struktuuritoetuse seaduse või perioodi 2014–2020 struktuuritoetuse seaduse kohaselt tagasimaksmisele kuuluv **toetus tagasi makstud**, kui nõude täitmise tähtpäev on saabunud;
- neil või nende seaduslikul esindajal **ei ole karistusseadustiku § 209, 2091, 210, 2601, 372, 373, 379 või 384 alusel määratud kehtivat karistust**;
- nende taotluses nimetatud tegevusega seotud **majandustegevus ei ole lõppenud ega peatunud**, kui nad tegelevad majandustegevusega;
- nende **maksu- või maksevõlg riigile koos intressiga ei ole suurem kui 100 eurot või see on ajatatud**;
- taotleja on **täitnud** taotluse esitamise ajaks **maksudeklaratsiooni ja majandusaasta aruande esitamise kohustuse**, kui see on asjakohane;
- nad **ei ole pankrotis, likvideerimisel ega sundlõpetamisel**;
- nad **ei ole raskustes ettevõtjad**, kui nii on ette nähtud Euroopa Liidu õiguse kohaselt;
- neil on **projekti elluviimiseks ja haldamiseks vajalik kvalifikatsioon või kogemus ning õiguslik, organisatsiooniline või tehniline eeldus** vastavalt toetuse andmise tingimuste määrusele.

Taotleja peab...

- muudest riigieelarvelistest, kohaliku omavalitsuse üksuse vahenditest, Euroopa Liidu institutsiooni või fondi või muu välisabi vahendist saadud ja **tagasimaksmisele kuuluv toetus peab olema tähtaegselt tagasi makstud;**
- **teavitama** rakendusüksust **viivitamata kõigist taotluses esitatud andmetes toimunud muudatustest** või asjaoludest, mis mõjutavad või võivad mõjutada taotluse kohta otsuse tegemist või taotleja kohustuste täitmist.

Toetuse suurus, % ja abikõlblik projekti periood

- 20 000€ (15 000+5000€)
- Toetus **% 80**
- Projekti abikõlblikkuse periood **24 kuud**, ei saa lühemat ega pikemat perioodi, sh ei saa pikendada

Keelatud on topelfinantseerimine (nt. töötukassa toetus, KOVide toetused).

Omafinantseeringuna ei käsitata teisi riigi, kohaliku omavalitsuse üksuse või Euroopa Liidu institutsiooni või fondi või muu välisabi vahendist antud tagastamatuid toetusi.

Toetatavad tegevused ja kulud

- ettevõtlusega alustamiseks **vajalike** toimingute ja **tegevuste elluviimine**
- tegevuse elluviimiseks **vajalik kulu ühikuhinna alusel**
- Ei ole eraldi abikõlblikke ega mitte abikõlblike kulude nimekirju.

NB! Määruses ei ole toodud abikõlblikke ja mitteabikõlblikke kulusid, kuid tuleks jälgida siiski DNSH vastavuse seisukohast planeeritavaid kulusid ning seda, kas planeeritavat toetust kasutatakse sihtotstarbeliselt taotleja ettevõtte jaoks (nt taotleja kasutuses on hoone, mis ei kuulu taotleja ettevõttele ning soovitakse toetust kasutada projekteerimisteenuseks, et selle tulemusel muuta elamu sihtotstarvet).

Eelnõustamine

- kohustuslik Maakondlikus arenduskeskuses;
- esitatavad dokumendid: digitaalselt allkirjastatud äriplaani, taotlejas osalust omavate isikute ja juhatuse liikmete CV-d;
- dokumentide esitamisest 30 päeva eelhinnang andmiseks;
- eelhinnang kehtib 60 päeva.

Nõuded taotlusele

- **eelnõustamise hinnang** RÜ vorm (*kehtib 60 päeva MAK töötaja poolsest digiallkirjastamisest*);
- **äriplaan** RÜ vorm;
- **finantsprognoosid** RÜ vorm;
- **bilanss ja kasumiaruanne** taotluse esitamisele vahetult eelnenud kvartali seisuga (*O-aruanne, kui pole majandustegevusega alustanud*);
- **volikiri**;
- taotlejas osalust omavate isikute ja taotleja juhatuse liikmete **elulookirjeldused**;
- **taotlus** → etoetus.rtk.ee.

Taotluste menetlemine

- 20 tööpäeva menetlusaeg (**enne taotluse esitamist peab olema läbitud eelnõustamine!**);
- EIS teeb taotleja vastavuskontrolli;
- EIS suunab hindajale;
- Hindaja koostab motiveeritud hindamisaruande, vajadusel suhtleb taotlejaga läbi SFOS postkasti;
- EIS teeb otsuse vastavalt hindaja ettepanekule.

Tulemused, väljamaksed ja tagasinõuded

Vahearuanne 4 kuu jooksul peale rahuldamise otsuse tegemist.

- Üks täistööajale taandatud **töökoht luua** kolme kuu jooksul **pärast taotluse rahuldamise otsuse tegemist** (tööleping, TÖR väljavõte). Võib luua ka nt 2 0,5 koormusega töökohta, mis kokku annavad täistöökohta;
- Esitada vahearuanne ja 1 kuludokument (standardiseeritud ühiku hinnaks) → väljamakse 15 000€;
- Tingimused täitmata - TRO kehtetuks tunnistamine ja väljamakset ei toimu.

EIS seirab pisteliselt andmebaaside alusel toetuse saajaid, kahtluse korral uurib ja rikkumise korral tagasinõue 100%.

Lõpparuanne 30 päeva peale abikõlblikkuse perioodi lõppu.

- töökohal töötavale isikule kuni aruande esitamise kuupäevani makstud töötasu vähemalt täistööajale vastava töötasu alammäära ulatuses (TSD (maksude deklareerimine, maksuvõlga ei ole);
- Kasvupotentsiaali (müügitulu) tõendamine (kasumiaruanded);
- Esitada lõpparuanne ja 1 kuludokument (standardiseeritud ühiku hinnaks) → väljamakse 5 000€;
- Rikkumise korral väljamakset ei toimu ja eelneva osas toimub 100% tagasinõue.

Teavitamine

- [Toetusest teavitamine - EASi ja KredExi ühendasutus](#)
- Teavitamist tuleb teha rahuldamise otsusest alates abikõlbliku perioodi lõpuni.
- Veebilehel, plakat, kleebis.
- Plakati generaator: [2021-2027 Euroopa Liidu ühtekuuluvuspoliitika](#) fondide kohustuslike avalikustamisvahendite generaator | Riigi Tugiteenuste Keskus (rtk.ee)



**Kaasrahanud
Euroopa Liit**



**Eesti
tuleviku heaks**

Info ja reguleerivad dokumendid

Starditoetuse info: [Starditoetus – EIS](#)

Starditoetuse määrus - [Perioodi 2021–2027 starditoetuse andmise ja kasutamise tingimused ja kord](#)

Ühendmäärus - [Perioodi 2021–2027 Euroopa Liidu ühtekuuluvus- ja siseturvalisuspoliitika fondide rakenduskaavade vahendite andmise ja kasutamise üldised tingimused](#)

Teavitamise määrus - [Perioodi 2021–2027 ühtekuuluvus- ja siseturvalisuspoliitika fondide vahendite andmisest avalikkuse teavitamine—Riigi Teataja](#)

Ühikuhindade metoodika - <https://eas.ee/wp-content/uploads/2024/02/lisa-3-2021-2027-starditoetuse-lihtsustatud-kuluhuvitamisi-analuus-v2.pdf>

Aitäh!



Merit Tints
Ettevõtluse ja Innovatsiooni Sihtasutus
eis.ee